

The first part of the document discusses the importance of maintaining accurate records of all transactions. It emphasizes that every entry, no matter how small, should be recorded to ensure the integrity of the financial data. This includes not only sales and purchases but also expenses and income. The document provides a detailed list of items that should be tracked, such as inventory levels, supplier payments, and customer orders. It also outlines the procedures for recording these transactions, including the use of standardized forms and the importance of double-checking entries for accuracy.

The second part of the document focuses on the analysis of the recorded data. It describes various methods for identifying trends and anomalies in the financial records. This includes comparing current performance against historical data and industry benchmarks. The document also discusses the importance of regular audits to detect and correct any errors or discrepancies. It provides a step-by-step guide for conducting these audits, from the selection of samples to the final reporting of findings. The goal is to ensure that the financial records are not only accurate but also provide valuable insights into the company's financial health and operational efficiency.

The final part of the document addresses the reporting and communication of the financial data. It discusses the importance of providing clear and concise reports to management and other stakeholders. This includes the use of visual aids such as charts and graphs to make the data more accessible and understandable. The document also outlines the frequency and format of these reports, ensuring that all relevant parties have access to the information they need to make informed decisions. Finally, it emphasizes the importance of transparency and accountability in the financial reporting process, ensuring that all transactions are properly documented and reported.

**Pla de mesures
del Govern Valencià
per a combatre la violència
que s'exercix
contra les dones**

2001-2004

Presentacions	61
Àrea d'actuació en l'àmbit jurídic	65
Àrea d'actuació en l'àmbit sanitari	69
Àrea d'actuació en l'àmbit assistencial i d'intervenció social	75
Àrea d'actuació en l'àmbit policial	77
Recomanacions del Consell General del Poder Judicial	
per a l'actuació contra la violència domèstica	79
1. Actuacions en Jutjat de Guàrdia	79
2. Normes de repartiment	80
3. Tracte a la víctima en dependències judicials	80
4. Relacions entre denunciador i denunciat	81
5. Altres mesures i actuacions eficaces contra la violència domèstica en el procés penal	81
6. Coordinació entre el procés civil per nul·litat separació i divorci i el procés penal per maltractaments	82
Guia pràctica de recomanacions per a l'actuació contra la violència de gènere en l'àmbit sanitari	
1. Recomanacions d'actuació als/les professionals sanitaris	83
2. Recomanacions per a la pràctica clínica	83
3. Introducció al protocol sobre agressions sexuals	86
Guia pràctica de recomanacions per a l'actuació contra la violència de gènere en l'àmbit assistencial i d'intervenció social	
95	
Guia pràctica de recomanacions per a l'actuació contra la violència de gènere en l'àmbit policial	
103	
1. Actuació policial en el lloc en què s'ha produït l'agressió	103
2. Actuació policial en les dependències policials	103
3. Entrevista amb la víctima	104
4. Tramitació de denúncies per la Policia Local	104
5. Finalització de les actuacions	105
6. Model de denúncia davant del Cos Nacional de Policia	106
6. Model de denúncia davant de la Guàrdia Civil	110
6. Model de denúncia davant de la Policia Local	114

Quan encara ens trobem en la cruïlla del canvi de segle, són molts els balanços que s'han intentat de la centúria passada. Encara que alguns, per la manca de temps amb què s'han assajat, prompte requeriran noves revisions. L'actual perspectiva, però, els fa coincidir en un fet fonamental: la participació decidida de la dona en tots els àmbits de la vida social. No obstant això, este accés no ha estat exempt de dificultats.

Ha sigut un segle de revolucions i de profunds canvis tècnics i científics; unes dècades en què el ser humà ha aconseguit millores importants pel que al seu desenrotllament es referix: d'una banda, l'esperança de vida comença a obrir nous horitzons, amb la qual cosa es consolida el que ja es coneix com la *revolució silenciosa*, i de l'altra, l'accés cadenciós de la dona als drets fonamentals de la persona i com a conseqüència, també al mercat laboral.

No obstant això, a pesar d'estos avanços, a poc a poc sorgixen també inconvenients i silencis importants a què les dones han estat sotmeses durant segles. El principal d'ells, la violència que s'exercix contra estes en àmbits tan silenciats fins al moment com el domèstic. La coberta cultural i tradicional davall la qual s'abriguen tals pràctiques violentes ha sigut durant anys el principal inconvenient per a la seua denúncia i consegüent aparició. Estos són passos previs i imprescindibles per a la seua eradicació.

La Generalitat Valenciana a través de la Conselleria de Benestar Social és conscient dels diferents tipus de violència que s'exercixen en l'actualitat contra la dona (des de la violència física a la psicològica o laboral).

Per això ha posat en marxa una sèrie de mesures que enfronten el problema des de diverses perspectives, la perspectiva informacional, la de la denúncia i la de la facilitació dels mitjans perquè qualsevol dona perda la por per a fer valdre la seua vida des de la dignitat.

Amb el *Pla de mesures del Govern valencià per a combatre la violència que s'exercix contra les dones 2001-2004*, una vegada més la Generalitat Valenciana posa a disposició dels ciutadans i institucions una informació detallada de les actuacions que durant el mencionat quadrienni es van a posar en marxa i a més facilita una sèrie de models i llocs on la dona podrà fer efectiva la seua denúncia.

Les perspectives que s'obrin amb este nou segle són falagueres en molts àmbits, però perquè estes es complisquen cal abandonar la resignació en què moltes dones s'han vist obligades a amagar-se i posar en marxa una verdadera solidaritat activa i de responsabilitat social.

El segle XXI s'albira com el gran avanç cap a la igualtat real entre hòmens i dones, i la definitiva eradicació de les desigualtats de gènere. Els drets de les dones han cobrat una força i uns aparences de realitat que resultaven impensables fa un segle.

La situació de les dones en el món, el seu creixent protagonisme en tots els àmbits de la vida social i la seua aportació a la construcció de la societat són, hui per hui, qüestions centrals.

No obstant això, en l'actualitat la nostra societat és testimoni d'una de les violacions més vexatòries dels drets humans: *la violència que s'exercix contra les dones*.

La violència de gènere constituïx la més greu manifestació de la discriminació latent derivada de la desigualtat entre gèneres. S'ha configurat com un atemptat contra la dignitat, integritat i llibertat de les dones, atemptat que consistix en el factor de risc o vulnerabilitat pel mer fet de ser dona.

L'Assemblea General de l'ONU va adoptar en 1993, la Declaració sobre l'Eliminació de la Violència contra la Dona, ampliant el marc de la discriminació de la Convenció per a l'Eliminació de totes les Formes de Discriminació contra la Dona per a incloure la violència basada en el gènere.

La Plataforma d'Acció de Beijing identifica la violència de gènere com un manifest de les històriques relacions de poder desiguals que existixen i que persistixen entre hòmens i dones, que deriven essencialment de patrons culturals i pressions socials.

La violència de gènere és un fenomen social generalitzat, no nou, sense fronteres, no exclusiu d'un grup o classe social i que afecta un gran nombre de dones amb independència de cultura, edat, nivell d'educació, categoria econòmica i ètnia, diferenciant-se únicament en les formes i tendències en què es manifesta.

La violència que patixen les dones comprén diverses modalitats, la violència física, sexual i psicològica en la família, la violència en l'àmbit de la comunitat, incloses les violacions, l'abús sexual, la fustigació en el treball, el tràfic de dones i la prostitució.

L'impacte de la violència sobre la qualitat de vida de les persones és profund i els seus efectes són devastadors, en provocar morts, mutilacions, tortures i problemes tant de salut física com psicològica, sense oblidar el maltractament social i les carències econòmiques per les quals passa un nombre alarmant de dones.

La violència que s'exercix contra les dones és un problema de grans dimensions i greus conseqüències per a tota la societat. Constituïx un atemptat contra el dret a la vida, a la seguretat, a la llibertat, a la dignitat i a la integritat física i psíquica de la víctima i tot això suposa, per tant, un obstacle per al desenrotllament d'una societat democràtica.

La Generalitat Valenciana, conscient de la gravetat i complexitat d'este problema, instaura com a eix fonamental de les seues polítiques, l'objectiu de crear una societat de futur on no existisca lloc possible per a cap manifestació de violència basada en el gènere. El ple desenvolupament de la personalitat s'ha de

basar en valors de respecte, solidaritat i tolerància, i esta és precisament la tasca que els poders públics hem de garantir. Una nova estratègia constituïx una garantia i una esperança d'un món millor.

La detecció, l'atenció i la prevenció de la violència de gènere, així com la transformació dels patrons socioculturals que l'han originat i que la perpetuen, constituïxen una de les prioritats en els plans i programes de protecció i enfortiment dels drets de les dones per part del Govern Valencià, així com una condició indispensable per a avançar cap a l'equitat de gènere.

Cal fer front als reptes del nostre temps amb la convicció que en la diversitat jau la nostra riquesa i que la força decisiva per a portar a terme esta tasca es troba en la unitat de tots i totes, hòmens i dones. La tolerància i la capacitat de combatre els obstacles resulten hui necessaris per a garantir un futur de pau, igualtat i llibertat a totes les persones i en particular a les generacions venidores.

Els drets de les generacions futures són els deures de les actuals, la seua consecució necessita el nostre esforç, del compromís de la Generalitat Valenciana i de la nostra societat; la seua vigència dependrà del grau en què ens preocupem i ens ocupem ara d'ells.

Els drets humans, el dret a la vida i a la integritat física i moral, el dret a la igualtat i a la realització personal i col·lectiva de les persones sense distinció de gènere, constituïxen principis bàsics que cal reconèixer i garantir des d'ara a les dones i hòmens del demà.

Àrea d'actuació en l'àmbit jurídic

L'Administració de Justícia, com a part de la funció de l'estat, té al seu càrrec la solució jurídica dels conflictes d'interessos de la població. Es tracta d'un servici públic, que en un estat de dret, no constituïx una manifestació de poder sinó un instrument fonamental per a l'èxit d'una convivència social igualitària, harmònica i equilibrada, és a dir, una garantia per al respecte dels drets de totes les persones. L'estructura, l'organització i les polítiques judicials s'executen en un context social on el respecte als drets humans han de quedar garantits.

La legislació ha d'estar d'acord amb la realitat social que serà aplicada, i esta realitat ha de tindre present la violència que en l'actualitat patixen un gran nombre de dones de la nostra comunitat. L'aplicació de la Llei reclama la imposició de sancions penals, administratives, civils i laborals, amb l'objecte de castigar i reparar els greuges infligits a les dones que són objecte de violència. L'èxit d'este objectiu comporta l'adopció de mesures que oferisquen a les víctimes l'accés als mecanismes de justícia i un rescabament just i eficaç pel dany patit, així com a la informació dels drets que la legislació vigent els reconeix.

El Govern Valencià adopta mesures d'actuació coordinades que fomenten la protecció de les dones contra tota forma de violència, a fi d'evitar la victimització secundària de la dona. Ens enfrontem a la necessitat de millorar i adaptar el nostre sistema juridicollegal, a fi d'eradicar la impunitat i contribuir al compliment dels acords de la IV Conferència Mundial sobre la Dona (Beijing 1995).

En conseqüència, s'advoca per la implementació de polítiques d'aplicació de justícia que tornen eficaços els sistemes normatius existents. Per a això cal promoure accions i mesures legislatives, judicials, procedimentals i organitzatives, que protegisquen la víctima i penalitzen l'agressor, sense oblidar-nos de la seua possible reinserció social. És imprescindible que el nostre sistema judicial complisca les obligacions que li corresponen en nom de l'adequada protecció de les dones víctimes de violència de gènere i sanció a la criminalitat.

Les polítiques d'aplicació de justícia han d'eliminar els índexs d'impunitat en l'enjudiciament dels delictes sexuals a través de la reforma i creació d'una normativa coherent, no discriminatòria i que garde relació amb els instruments internacionals vigents, i sobre la base conceptual del reordenament de les relacions de gènere. Per a això es requereix l'adaptació de la legislació i la contribució dels òrgans judicials en resposta a la problemàtica de la violència de gènere.

En el nostre sistema legislatiu, s'han portat a terme importants i necessàries reformes legislatives, per a la protecció i l'atenció a la víctima:

- La Llei Orgànica 11/1999, 30 d'abril, de modificació del títol VIII del Llibre II del Codi Penal, aprovat per Llei Orgànica 10/1995, de 23 de novembre, relatiu als delictes contra la llibertat i indemnitat sexuals.

- La Llei Orgànica 14/1999, 9 de juny, de modificació del Codi Penal en matèria de protecció a les víctimes de maltractaments.

En matèria de *violència familiar* mereixen especial atenció: la inclusió dels excònjuges i exconvivents com a autors en les faltes i delictes de maltractament habitual; la definició del concepte d'habitualitat en estos casos; l'establiment

expres de la possibilitat d'adoptar com a mesura de protecció a la víctima l'allunyament de l'agressor; la possibilitat d'acordar en les sentències la prohibició a l'agressor de residència en determinats llocs, aproximació i comunicació amb la víctima, i la menció específica a l'exercici de la violència psicològica en la tipificació d'estes conductes.

En matèria de violència sexual, la reparació del terme violació i del delictes de corrupció de menors; la tipificació del delictes de tràfic de sers humans amb fins d'explotació sexual, i la inclusió de l'assetjament ambiental com a delictes.

En estos dos tipus de violència es porta a efecte la modificació del còmput del termini de prescripció d'estos delictes, quan al moment de la comissió, les víctimes foren menors.

Una correcta administració de justícia es fonamenta en la indispensable especialització dels jutges i magistrats en la tasca de jutjar de forma eficaç i eficient, al servici dels ciutadans i fer complir el mandat que la legislació vigent conté. D'esta forma, aconseguirem satisfer la vigència del dret de les dones a ser ateses en les seues demandes per la comissió d'un acte de violència domèstica, garantint una prompta i eficaç resposta en nom de l'interés general dels ciutadans.

El Govern Valencià incorpora mesures dirigides a facilitar a les dones víctimes de la violència l'accés al sistema judicial i, d'acord amb la legislació aplicable, a solucions justes i adequades per a reparar els danys i perjuís ocasionats, així com per a oferir-los la informació sobre els seus drets, i la compensació corresponent a través de mecanismes legals.

El Pla de Mesures del Govern Valencià, per a combatre la violència que s'exercix contra les dones, promou la creació de mecanismes institucionals i el reforç dels ja existents, a fi que les dones valencianes puguen denunciar els actes de violència, en condicions de confidencialitat i seguretat, sense por de castics i represàlies.

En definitiva, el Pla preveu la integració de la perspectiva de gènere en les lleis, en la pràctica d'aplicació de les lleis i en els procediments judicials.

Mesures d'actuació	Organismes responsables
- Proporcionar assessorament i assistència lletrada en juí a les dones que hagen sigut víctimes de violència de gènere, o als seus familiars.	- Direcció General de la Dona. Conselleria de Benestar Social.
- Realitzar cursos de sensibilització sobre maltractaments en l'àmbit domèstic, dirigits als lletrats i lletrades integrants del torn d'ofici.	- Conselleria de Justícia i Administracions Públiques.
- Creació d'una Comissió Interdepartamental, en què es troben representades les institucions i els agents implicats en l'eradicació de la violència que s'exercix contra les dones.	- Direcció General de la Dona. Conselleria de Benestar Social.
- Incorporar en els plans de formació dirigits al personal de l'Administració de Justícia, el tractament de la violència física i/o psíquica que s'exercix contra les dones.	- Conselleria de Justícia i Administracions Públiques.
- Proporcionar a la víctima, si fóra necessària, la intervenció d'intèrpret, en les actuacions portades a terme en les dependències judicials.	- Conselleria de Justícia i Administracions Públiques. - Conselleria de Benestar Social.
- Garantir la tramitació d'urgència en els procediments administratius referits a ajudes socials, quan la sol·licitant siga una dona agredida, reduint els terminis a la mitat de conformitat amb el que estableix l'article 50 de la Llei 30/92 de Règim Jurídic de les Administracions Públiques i del Procediment Administratiu Comú.	-Tots els departaments de la Generalitat Valenciana.
- Proporcionar a jutges i jutgesses, magistrats i magistrades, un programa de formació especialitzat sobre les causes, tractament i instruments que preveu la legislació vigent sobre el maltractament domèstic.	- Consell General del Poder Judicial.
- Estendre el Servei Vida a tots els partits judicials de la Comunitat Valenciana, a fi de tindre coneixement dels processos judicials iniciats com a conseqüència de violència domèstica.	- Conselleria de Justícia i Administracions Públiques.
- Promoure la realització d'un seguiment dels processos iniciats per maltractaments, i de les sentències dictades pels tribunals des de la modificació del Codi Penal, prestant especial atenció a les mesures cautelars adoptades.	- Direcció General de la Dona. Conselleria de Benestar Social
- Optimar els recursos personals i materials de les Oficines d'Assistència a les Víctimes de violència en els òrgans judicials, jutjats, fiscalies i clíniques forenses.	- Conselleria de Justícia i Administracions Públiques.
- Aplicar el Codi de Conducta Europeu en matèria d'assetjament sexual laboral en la negociació col·lectiva.	- Organitzacions sindicals. - Administracions públiques de la Comunitat Valenciana.
- Recolzar les recomanacions efectuades pel Consell General del Poder Judicial contra la violència domèstica.	- Direcció General de la Dona. Conselleria de Benestar Social. - Conselleria de Justícia i Administracions Públiques.

Àrea d'actuació en l'àmbit sanitari

La violència que s'exercix sobre les dones, és una violació dels drets humans, un atac contra la integritat física, moral i la dignitat humana. Des de la perspectiva de la salut pública, és una patologia d'efectes devastadors per a la salut les conseqüències de la qual tenen reflex en tots els aspectes de la vida de la dona, inclosa la seua salut, augmentant el risc de malalties tant físiques com mentals, i fins i tot de mort.

L'Organització Mundial de la Salut ha manifestat reiteradament les greus conseqüències que la violència de gènere té en la salut de les dones. La gravetat dels efectes depèn de diversos factors; el tipus de violència sofrida, la seua intensitat i freqüència, així com les conseqüències produïdes i els mitjans emprats. Els efectes no estan necessàriament relacionats amb el nivell de l'agressió física. La deterioració de la salut es manifesta durant el maltractament i poden en moltes ocasions, continuar a mitjà i llarg termini.

La violència és causa de lesions en la dona, els distints tipus de violència s'interrelacionen i produeixen efectes en totes les facetes de la salut, en la seua doble vessant; mental i sexual. Esta violència pot tindre dimensions físiques, sexuals o psicològiques, pot prolongar-se i fins i tot augmentar en intensitat amb el temps.

De vegades, les lesions físiques no són els resultats més importants, i fins i tot poden no produir-se a conseqüència d'ella. No obstant, la violència pot tindre altres importants conseqüències negatives per a la salut.

Entre les conseqüències que es deriven per a la salut física es troben: lesions, malalties de transmissió sexual, VIH/sida, embaràs no desitjat, problemes ginecològics, cefalees, hipertensió, discapacitat parcial o permanent, abús d'alcohol i substàncies tòxiques, i altres conductes nocives per a la salut.

D'altra banda, les conseqüències per a la salut mental tenen el seu reflex en les següents: depressió, trastorns per ansietat, trastorn per éstres posttraumàtic, trastorns de la conducta alimentària, trastorn de personalitat múltiple, trastorn obsessiu-compulsiu, disfunció sexual i diverses manifestacions psicossomàtiques.

En ocasions, la violència també es produïx durant l'embaràs, per la qual cosa les seues conseqüències afecten no sols la dona, sinó també el fetus o el nounat. La violència durant l'embaràs pot ser causa d'avortaments, mort fetal, part prematur i lesions fetals o del nounat.

Tot això produïx en les dones víctimes de violència de gènere una major vulnerabilitat a malalties diverses. Alteracions que tenen reflex en la salut social originant aïllament, desconfiança, desvalorització i dificultat per a entaular relacions socials futures. A més de l'impacte directe de la violència en la dona i en la seua vida, també té conseqüències per als seus fills i filles, tant si són testimonis de la violència com si en són també víctimes.

En general, es parla de violència en aquells casos en què és visible, associant-se a l'acte violent, a la lesió física. L'àmbit sanitari detecta i registra preferencialment la violència quan té connotacions visibles, però posseeix mínims registres de la violència que es produïxen en la quotidianitat de la llar i que, sense ser evidents, provoquen un perjuí en la qualitat de vida i en l'estat de salut.

L'enfocament de la salut pública ha de centrar-se en la prevenció, i insistix en l'oportunitat per a la intervenció precoç. La seua base científica consistix en l'anàlisi social de la salut i en un treball multidisciplinari, condició indispensable per a enfocar la problemàtica de la violència de gènere.

Per tant, és necessària una major identificació de mesures preventives eficaces, orientant la promoció de la salut cap a la difícil tasca de modificar les actituds, normes i conductes que condonen o que afavorixen el control masculí i la violència contra la dona. La prevenció de la violència requereix el foment, des d'edats precoces, de relacions més equitatives i responsables entre els gèneres.

La salut pública comporta l'adopció de mesures de prevenció, curació, rehabilitació i reinserció. Mentre no es puga previndre la violència, seguirà sent necessari proporcionar atenció a les dones que sofriren abusos. Per a això, cal proporcionar als professionals i a les professionals sanitaris la capacitat adequada que els permeta identificar i respondre correctament a les necessitats d'estes dones.

Els programes de capacitat en l'àmbit sanitari aconseguiran la seua màxima utilitat si inclouen aspectes amplis d'interacció i comunicació amb els pacients. Estos programes han de plantejar estratègies i objectius a llarg termini que garantisquen el desenvolupament de polítiques i protocols dirigits als diferents nivells professionals encarregats de proporcionar atenció. Cal que la informació bàsica sobre la violència domèstica i l'agressió sexual s'incloga sistemàticament en tots els currículums mèdics i d'infermeria a fi de conscienciar sobre esta problemàtica.

En este sentit, les mesures recollides en este àmbit d'actuació preveuen millorar les condicions de salut de les dones víctimes de violència de gènere, mitjançant la incorporació de la perspectiva de gènere a les polítiques i programes per a la promoció i atenció de la salut.

Mesures d'actuació	Organismes responsables
- Crear una xarxa de formació en violència de gènere dirigida a professionals sanitaris mitjançant la formació de formadors en este àmbit.	- Subsecretaria per a l'Agència Valenciana de la Salut. Conselleria de Sanitat.
- Promoure seminaris de sensibilització en violència de gènere destinats a professionals sanitaris l'objectiu principal del qual és la correcta atenció a les víctimes.	- EVES. Conselleria de Sanitat.
- Iniciar plans de formació per a professionals sanitaris d'Àrees d'Atenció Primària per a la detecció precoç de violència de gènere no percebuda.	- Direcció General de la Dona. Conselleria de Benestar Social.
- Estendre els plans de formació sobre violència de gènere a tota la xarxa d'hospitals, centres d'atenció especialitzada i centres d'Atenció Primària de la Comunitat Valenciana.	- Subsecretaria per a l'Agència Valenciana de la Salut. Conselleria de Sanitat.
- Reforçar la col·laboració entre els i les professionals sanitaris i els/les professionals d'altres àrees de protecció social per a tractar de forma preventiva, la problemàtica ocasionada per la violència de gènere a nivell integral.	- Subsecretaria per a l'Agència Valenciana de la Salut. Conselleria de Sanitat.
- Analitzar la incidència de la violència de gènere en la salut de les dones a nivell bio-psico-social, així com la repercussió en els/les fills i filles.	- Conselleria de Benestar Social.
- Facilitar la informació necessària des dels servicis d'atenció al pacient a les dones víctimes de violència sobre els recursos socials existents.	- Entitats locals.
- Difondre en els centres sanitaris el <i>Manual sobre la Violència contra les Dones</i> en el qual s'explica la relació amb la salut i els maltractaments.	- Direcció General de la Dona. Conselleria de Benestar Social.
- Tractar les víctimes d'estos delictes en els servicis sanitaris amb especial consideració, evitant que al perjuí derivat de l'agressió sofrida prèvia s'afija la "victimització institucional".	- Subsecretaria per a l'Agència Valenciana de la Salut. Conselleria de Sanitat.
- Elaborar i difondre una Guia d'Actuació dirigida als professionals i a les professionals de l'àmbit sanitari.	- Direcció General per a l'Atenció al Pacient. Conselleria de Sanitat.
	- Subsecretaria per a l'Agència Valenciana de la Salut. Conselleria de Sanitat.
	- Subsecretaria per a l'Agència Valenciana de la Salut. Conselleria de Sanitat.
	- Direcció General de la Dona. Conselleria de Benestar Social.

Àrea d'actuació en l'àmbit assistencial i d'intervenció social

La violència de gènere constituïx essencialment una plaga social, un fenomen freqüent i encobert, que afecta les dones amb independència d'edat, raça, cultura, nivells socials i econòmics. La magnitud d'este fenomen ha romàs ocult, a causa de la falsa creença que la seua intromissió atemptaria contra la intimitat familiar i a la persistència d'estereotips tradicionals de superioritat de l'home sobre la dona propis d'una societat patriarcal. Hui, obstacles socials i jurídics encara dificulten el coneixement exacte de tots els casos de maltractaments que es produïxen al si de la nostra societat.

La configuració d'un estat social, comporta que els poders públics garantisquen un mínim de benestar social dels nostres ciutadans i ciutadanes, i en concret han de remoure aquells obstacles que impedisquen la plenitud dels seus drets i llibertats. Per això, i ja que la violència de gènere constituïx un dels obstacles més greus a l'exercici dels drets humans, han de disposar-se els mecanismes necessaris per a eradicar-la.

La importància de les mesures que cal adoptar en l'àmbit social és fonamental ja que constituïxen el recurs immediat i directe davant de les situacions de maltractaments. És per això, que el Govern Valencià promou la coordinació del conjunt dels poders públics, en nom de fer efectiva una administració única, eficaç, de qualitat i pròxima a les seues ciutadanes i ciutadans, amb la participació dels diferents nivells de l'administració al servici de l'interés general.

Per a identificar les dones que són víctimes de violència de gènere i poder incidir en la realitat de fet en què es troben, hem d'adoptar mesures concretes i eficaces, en funció dels factors de risc i els principals signes d'exteriorització; i establir per a això mecanismes d'intervenció individualitzats.

Les necessitats de les dones víctimes varien segons la multitud de condicionants. Entre estos es troben: els tipus de maltractaments sofrits, la gravetat del maltractament, la relació amb l'agressor, la cronicitat de la seua situació, la deterioració física i psicològica, els recursos personals i econòmics, i la xarxa de suport de què disposen.

Els/les professionals dels Servicis Socials exercixen una tasca imprescindible, presten una atenció i ajuda directa a les víctimes i intervenen en el procés de detecció precoç del problema, presa de decisions i recerca de recursos.

L'assistència social comporta l'adopció de polítiques que tenen com a objecte proporcionar informació a les dones sobre els seus drets i sobre les distintes vies i mitjans disponibles, així com els recursos per a prestar-los una ajuda integral, a nivell psicològic, legal i social.

Cal establir pautes d'actuació i d'especialització professional del personal encarregat de la prestació dels servicis socials, la seua coordinació amb els recursos existents, així com amb la resta de professionals dels àmbits implicats: judicial, policial i sanitari en l'atenció individual i assistència integral davant dels supòsits de violència de gènere.

Es partix de l'anàlisi d'una situació de violència de gènere i de la detecció de les necessitats que presenten les dones, establint com a mesures d'intervenció

l'assistència psicològica, jurídica, laboral i social, dispensada per experts i expertes en la matèria.

La finalitat del Generalitat Valenciana és oferir una atenció integral a dones víctimes de maltractaments a través d'una acollida immediata i una assistència individual adaptada a la seua realitat particular, necessitats i interessos propis, contribuint a la millora de la qualitat personal i condicions de vida, fomentant l'accés a l'educació, cultura i ocupació, afavorint la seua capacitat sociocultural, econòmica i professional.

En este sentit el Pla preveu tant l'aplicació de mesures dirigides a optimitzar els recursos materials i personals específics existents, com l'ampliació de la Xarxa de Centres Residencials per a dones víctimes de maltractaments de la Comunitat Valenciana i dels Centres Dona 24 Hores, dependents de la Direcció General de la Dona de la Conselleria de Benestar Social.

Mesures d'actuació	Organismes responsables
- Ampliar la xarxa de centres residencials per a dones víctimes de Violència de Gènere per a donar cobertura a les necessitats humanes i psicosocials, tant d'estes com dels seus fills i filles.	- Direcció General de la Dona. Conselleria de Benestar Social.
- Reforçar la col·laboració i la coordinació entre els/les professionals dels Servicis Socials i els/les professionals d'altres àrees de protecció social per a tractar la problemàtica ocasionada per la violència de gènere a nivell integral.	- FVMP - Conselleria de Benestar Social. - Cossos i forces de Seguretat.
- Recolzar les ONG, les associacions i les entitats socials sense ànim de lucre que desenvolupen servicis d'allotjament i atenció amb programes integrals que continguen atenció jurídica, laboral, psicològica i social que faciliten a les dones un espai terapèutic per a aconseguir un equilibri emocional i la seua autonomia personal.	- Conselleria de Benestar Social.
- Coordinar la informació i els servicis prestats per ONG, associacions i entitats socials sense ànim de lucre que desenvolupen servicis i programes amb les dones víctimes de violència de gènere amb els Centres Dona 24 Hores.	- Conselleria de Benestar Social.
- Promoure la formació contínua dels/les professionals que desenvolupen la seua activitat en ONG, associacions i entitats socials amb dones víctimes de violència de gènere.	- Direcció General de la Dona. Conselleria de Benestar Social.
- Optimar els recursos personals i materials dels Centres Dona 24 Hores d'Alacant, Castelló i València.	- Direcció General de la Dona. Conselleria de Benestar Social.
- Impulsar la col·laboració de les entitats locals a través de la Federació Valenciana de Municipis i Províncies, per a procurar una millor protecció i atenció a les dones víctimes de violència domèstica, agressions i abusos sexuals.	- FVMP - Direcció General de la Dona. Conselleria de Benestar Social.
- Establir espais de trobada per al compliment dels règims de visites conflictius, on es porten a terme les visites de pares i mares a menors en els casos de separació i divorci amb antecedents de violència domèstica, amb permanència de personal qualificat que les tutele, i puga emetre'n informes puntuals als tribunals competents.	- Direcció General de la Família, Menor i Adopcions. Conselleria de Benestar Social.
- Proposar la unificació de les dades recollides en les fitxes dels diferents àmbits professionals relacionats amb la problemàtica de Violència de Gènere, a fi d'obtenir'n dades homogènies.	- Direcció General de la Dona. Conselleria de Benestar Social.
- Continuar amb activitats de formació i sensibilització en Violència de Gènere, dirigides a professionals de Servicis Socials que intervenen en l'atenció a les víctimes.	- Direcció General de la Dona. Conselleria de Benestar Social.

Mesures d'actuació	Organismes responsables
<ul style="list-style-type: none"> - Informar a les dones en situació de risc sobre els seus drets i accés als recursos existents mitjançant la difusió del <i>Manual sobre la Violència contra les Dones</i>, editat per la Conselleria de Benestar Social. 	<ul style="list-style-type: none"> - Direcció General de la Dona. Conselleria de Benestar Social. - Direcció General de Servicis Socials. Conselleria de Benestar Social.
<ul style="list-style-type: none"> - Millorar les condicions de qualitat, els criteris d'actuació i el funcionament dels recursos públics i privats (subvencionats amb fons públics) existents en la nostra Comunitat dirigits a dones víctimes de violència de gènere. 	<ul style="list-style-type: none"> - ONG, associacions i entitats socials sense ànim de lucre. - Conselleria de Benestar Social.
<ul style="list-style-type: none"> - Potenciar programes de seguiment i de suport psicossocial dirigits a: 	<ul style="list-style-type: none"> - Direcció General de la Dona. Conselleria de Benestar Social.
<ol style="list-style-type: none"> 1. Dones víctimes de violència domèstica així com als seus fills i filles que decidisquen restablir la seua convivència amb l'agressor. 	<ul style="list-style-type: none"> - Direcció General de la Família, Menor i Adopcions. Conselleria de Benestar Social.
<ol style="list-style-type: none"> 2. Aquelles dones ateses en els Centres Dona 24 hores que han finalitzat el seu tractament psicossocial. 	
<ol style="list-style-type: none"> 3. Dones exresidents de cases d'acollida o d'altres centres residencials víctimes de violència domèstica que han iniciat una nova vida sense el seu agressor. 	
<ul style="list-style-type: none"> - Promoure que els Servicis Socials de cada localitat informen a la Policia Local de tots els casos que coneguen en què hi haja situació de risc, amb autorització prèvia de les víctimes, independentment que estes hagen denunciat o no la seua situació. 	<ul style="list-style-type: none"> - FVMP
<ul style="list-style-type: none"> - Elaborar i difondre una <i>Guia d'actuació</i> per a professionals de Servicis Socials, ONG, associacions, cases d'acollida o pisos tutelats que tracten amb dones víctimes de violència de gènere. 	<ul style="list-style-type: none"> - Direcció General de la Dona. Conselleria de Benestar Social.
<ul style="list-style-type: none"> - Impulsar programes de sensibilització dirigits a dones que per les seues especials circumstàncies per raó d'ètnia, cultura i religió, tinguen arrelades creences tradicionalment tendents a mantindre situacions de violència. 	<ul style="list-style-type: none"> - Direcció General de la Dona. Conselleria de Benestar Social. - Direcció General de Servicis Socials. Conselleria de Benestar Social. - Comissionat del Govern per a la Immigració. Conselleria de Benestar Social.

Àrea d'actuació en l'àmbit policial

La institució policial representa la força pública que té com a missió defensar la ciutadania i en particular, les dones víctimes de violència de gènere, així com fer complir les lleis i les disposicions legals, i vetlar per la seguretat pública. Es configura com a eix fonamental en el compliment de la justícia i la protecció ciutadana. És així la institució que té encomanada la defensa directa de les infraccions dels drets de llibertat, civils i polítics de la ciutadania.

El Govern valencià preveu l'establiment de polítiques institucionals que responguen adequadament al problema de la violació dels drets de les dones i l'adequada delimitació de funcions i obligacions.

Ens trobem davant d'una competència que requereix la necessària coordinació, col·laboració i cooperació amb la resta de forces i cossos de seguretat, així com amb els poders institucionals, per a assegurar la defensa dels drets de la ciutadania i sanció a la criminalitat sexual. Només mitjançant l'acció consensuada que involucre els diferents actors aconseguirem eradicar la violència de gènere.

D'entre estos actors implicats destaquem la labor que ha d'exercir la Policia i la Guàrdia Civil, perquè en estos dos casos es constitueixen en participants actius fonamentals de la posada en pràctica de les actuacions per a la lluita contra la violència contra les dones, entre altres raons perquè són els que recullen i tramiten les denúncies dels delictes comesos. Les forces i els cossos de seguretat són els encarregats d'assegurar una protecció adequada a les víctimes d'atacs violents, i de descobrir i localitzar els autors en la comissió de tals delictes.

En este sentit, el Govern Valencià proposa mesures dirigides als cossos de seguretat, per a l'aplicació de la normativa vigent de forma estricta, així com actuar amb la diligència deguda, i la confecció rigorosa d'estadístiques sobre els casos denunciats en nom d'una informació homogeneïtzada.

Els servicis policials tenen com a missió oferir a la dona victimitzada un tractament professional especialitzat, que estiga d'acord amb la naturalesa i característiques del delicte comés, i amb la personalitat i condició de dona de la víctima que el patix. Han de dispensar una atenció especialitzada a les víctimes de la violència de gènere, a fi de pal·liar en la mesura que es puga els efectes traumàtics que tals atacs comporten, però sense oblidar l'obligació d'atendre la investigació policial del delicte comés, donant entrada immediatament als restants mecanismes institucionals o privats relacionats amb l'assistència a la dona.

Els servicis d'Atenció a la Dona tenen com a finalitat facilitar a la dona victimitzada el necessari tràmit de la denúncia. Estos servicis pretenen dispensar a les dones agredides denunciants maltractament l'assistència, informació i ajuda, salvaguardant en tot cas la seua intimitat personal, facilitant una relació més fluida entre víctima i Policia.

En definitiva, la funció essencial de la institució policial i de seguretat en la nostra comunitat autònoma no és una altra que garantir l'exercici de les llibertats i el compliment dels drets fonamentals que proclama nostra norma fonamental.

Mesures d'actuació	Organismes responsables
<ul style="list-style-type: none"> - Realitzar cicles formatius i de sensibilització sobre violència de gènere dirigits a professionals de les forces i cossos de seguretat de l'estat, Policia Autonòmica i local. 	<ul style="list-style-type: none"> - Direcció General de la Dona. Conselleria de Benestar Social. - Entitats locals.
<ul style="list-style-type: none"> - Establir sistemes de protecció a les víctimes de violència domèstica, a través del sistema de telealarmes connectades amb les forces de seguretat de l'estat, policia autonòmica i local, així com altres mesures d'autoprotecció per a les víctimes, adaptades a les seues especials circumstàncies. 	<ul style="list-style-type: none"> - Direcció General de la Dona. Conselleria de Benestar Social. - Delegació de Govern a la Comunitat Valenciana. - Direcció General d'Interior. Conselleria de Justícia i Administracions Públiques - FVMP
<ul style="list-style-type: none"> - Promoure l'ampliació de les unitats especials d'atenció a les dones víctimes de la violència (SAM), dependents de la Direcció General de la Policia. 	<ul style="list-style-type: none"> - Direcció General de la Dona. Conselleria de Benestar Social. - Direcció General de la Policia.
<ul style="list-style-type: none"> - Promoure l'ampliació dels equips especialitzats de dona i menor (EMUMES) de la Guàrdia Civil. 	<ul style="list-style-type: none"> - Direcció General de la Dona. Conselleria de Benestar Social. - Direcció General de la Guàrdia Civil.
<ul style="list-style-type: none"> - Reforçar la col·laboració i coordinació entre els professionals de les forces i cossos de Seguretat i altres cossos policials, amb els/les professionals d'altres àrees de protecció social per a prestar la deguda atenció i suport a les víctimes des del moment de la primera declaració. 	<ul style="list-style-type: none"> - Direcció General de la Dona. Conselleria de Benestar Social. - Delegació de Govern a la Comunitat Valenciana. - Direcció General d'Interior. Conselleria de Justícia i Admsitracions Públiques. - FVMP
<ul style="list-style-type: none"> - Vigilar, ajudar i controlar l'efectiu compliment de les mesures contra la violència domèstica adoptades judicialment mitjançant la creació de la figura de l'"agent de control", amb preparació específica en la matèria. 	<ul style="list-style-type: none"> - Conselleria de Justícia i Administracions Públiques.
<ul style="list-style-type: none"> - Elaborar i difondre una guia d'actuació davant de la violència domèstica, dirigida als i les professionals de les forces i cossos de seguretat i policials. 	<ul style="list-style-type: none"> - Direcció General de la Dona. Conselleria de Benestar Social.

Recomanacions del Consell General del Poder Judicial per a l'actuació contra la violència domèstica*

- Convé que la denúncia siga oral, utilitzant si fóra possible mitjans audiovisuals de gravació, que es preste en presència del jutge i del fiscal, i que es documente per escrit.

- Ha de comunicar-se sense demora al Ministeri Fiscal la imminent presentació de la denúncia, a fi que pugua assistir a la víctima des del primer instant i estar present en l'acte de formalització d'aquella i en les diligències posteriors.

- La mateixa comunicació ha de fer-se, també immediatament, a l'Oficina d'Atenció a la Victima.

- Ha de facilitar-se l'assistència tecnicojurídica a la víctima en el moment de la denúncia, utilitzant, si és procedent, els recursos i mecanismes previstos en la normativa relativa a l'assistència jurídica gratuïta.

- Ha de demanar-se amb caràcter urgent a la respectiva fiscalia els antecedents que en relació a denunciants i denunciats figuren en el registre informàtic de violència domèstica existent en aquella.

- És molt important que el jutge de guàrdia ordene que compareguen immediatament a la seua presència la víctima i el presumpte agressor, i si fóra possible, els testimonis, demanant a l'efecte, quan calga, la col·laboració policial.

- Cal procedir-se sense demora a l'examen mèdic -físic i psicològic- de la víctima i de l'agressor.

- Ha d'ordenar-se immediatament, quan siga possible i hi haja antecedents en els respectius Servicis Socials, la realització d'un primer informe urgent sobre les condicions socials, econòmiques, laborals i d'un altre ordre que resulten rellevants per a l'adopció, si és procedent, de mesures cautelars.

- En la declaració de la víctima davant del Jutge, ha de posar-se especial atenció a la recollida de dades relatives a agressions precedents, circumstàncies en què es va produir l'agressió que motiva la denúncia, vestigis d'esta, conseqüències físiques i psicològiques de l'agressió per a la persona i béns de la víctima denunciada o per a altres membres del grup familiar, identificació de testimonis d'aquella, així com l'opinió de la víctima sobre les mesures de protecció que considera necessàries.

- Ha de procurar-se una declaració completa del denunciat com a imputat, inquirent sobre la realitat de l'agressió denunciada, la seua versió dels fets, els motius d'aquella, els antecedents de violència al si familiar, i les circumstàncies personals d'aquell - drogoaddicció, desocupació, alcoholisme, etc. - que pogueren resultar rellevants per al cas.

- Seria convenient que el fiscal ordenara a les forces policials disponibles la immediata i completa recollida de proves i vestigis de l'agressió diferents de la denúncia i declaració de la víctima (en previsió de la freqüent retractació d'esta en l'acte del juí) i el seu examen físic, sol·licitant per a això, si calia, l'expedició de

1. Actuacions en Jutjat de Guàrdia

Repció de denúncies pel maltractaments

Examen de les persones implicades

Declaració de la víctima

Declaració del denunciat

Recollida de proves

l'oportú manament d'entrada i registre prou documentat de manera específica per al cas concret..

- La recollida de proves, es documentarà quan siga possible, per mitjans audiovisuals - en substitució de la tradicional constància escrita en atestat, per la seua major exactitud i eficàcia probatòria.

- Les proves i la seua documentació audiovisual o escrita s'entregaran immediatament en el jutjat de guàrdia.

Adopció de mesures cautelars - Una vegada realitzades les actuacions anteriors, analitzant el resultat d'estes i de les declaracions i informes a què anteriorment es va fer referència, el Jutge de Guàrdia, resoldrà mitjançant interlocutòria allò que pertoque respecte de l'adopció o no de les mesures cautelars que foren necessàries en el cas concret, atinent-hi fonamentalment a la perillositat de l'agressor, a la gravetat del fet denunciat i a la necessitat de protecció de la víctima i de la resta d'integrants del nucli familiar.

- La interlocutòria haurà d'estar prou motivada i fonamentada en relació al cas concret, evitant la utilització de fórmules estereotipades, raonant-se degudament sobre la proporcionalitat de les mesures que s'adopten, i explicant detalladament en cas contrari -sobretot, si aquelles van ser sol·licitades per la víctima- les causes que justifiquen l'esmentada decisió.

- Les mesures cautelars adoptades (presó preventiva, prohibicions de l'article 544 LECR, confiscació d'armes, compareixença apud acta del denunciat amb periclitat d'acord amb les circumstàncies, mesures de protecció física de la víctima amb protecció policial, etc.) seran comunicades personalment pel jutge a la víctima i al denunciat, fent-li a este les advertències i prevencions que legalment escaiga.

Remissió d'allò que s'ha actuat pel Jutjat de Guàrdia - Una vegada concloses les primeres diligències practicades pel jutjat de guàrdia, este hauria de remetre amb caràcter urgent tot el que actua al jutjat especialitzat, o si és procedent, al jutjat degà per a repartiment.

- La remissió hauria de fer-se col·locant en la portada de les diligències, de manera fàcilment llegible, en color cridaner, una caràtula amb el rètol "URGENT: VIOLÈNCIA DOMÈSTICA".

2. Normes de repartiment 1.- Si no hi ha jutjat especialitzat, ha de procurar-se l'aprovació de normes de repartiment que assignen la competència per a conèixer el cas al jutjat que primer va conèixer d'agressions anteriors comeses pel matix subjecte sobre els integrants del matix nucli familiar, independentment de l'estat processal en què es troben.

2.- Ha de procurar-se la major rapidesa en el repartiment d'estes causes, atorgant-se'ls la màxima preferència i utilitzant sempre la caràtula amb el rètol "URGENT: VIOLÈNCIA DOMÈSTICA" abans mencionat.

3. Tracte a la víctima en dependències judicials 1. El tractament a les víctimes d'estos delictes en dependències judicials, ha de ser, en tot moment, especialment considerat, evitant que al perjuí derivat de la prèvia agressió sofrida s'afija la "VICTIMITZACIÓ INSTITUCIONAL".

2. El llenguatge emprat amb les víctimes ha de ser assequible per a elles, demanant si fóra necessari o convenient la intervenció d'interpres.

3. En les citacions a les víctimes han d'evitar-se les expressions de to imperatiu o intimidatori, procurant estimular la seua col·laboració i posar especial èmfasi en la necessitat de la seua compareixença a l'acte del juí.

4. Ha de facilitar-se a les víctimes, amb caràcter urgent i des del primer instant, l'assistència jurídica, mèdica, psicològica i socioeconòmica que necessitaran, comunicant el fet sense demora a l'Oficina d'Atenció a la Victima —si n'hi haguera—, i demanant si és procedent, la immediata intervenció dels professionals, organismes, autoritats i funcionaris que foren necessaris per a l'adequada protecció d'aquelles en tots els ordres.

5. La notificació a les víctimes de totes les decisions processals que els afecten, hauria de realitzar-se amb la màxima rapidesa, especialment quan es referix a l'adopció o alçament de mesures cautelars respecte del presumpte agressor o de protecció de la víctima o dels altres integrants del nucli familiar.

1. Ha d'evitar-se en la mesura que es pugui la coincidència física entre la víctima i el presumpte agressor en les dependències judicials.

2. Quan la coincidència fóra inevitable, s'intentarà prestar especial atenció a la víctima, utilitzant els recursos previstos en la Llei de Protecció de Testimonis, i es disposarà el necessari perquè aquella es trobe en tot moment acompanyada.

3. És imprescindible controlar eficaçment el rigorós compliment de les mesures de protecció de la víctima que s'hagueren acordat, amb caràcter cautelar o definitiu, propiciant l'adequada coordinació en este camp de l'autoritat judicial amb el Ministeri Fiscal, les autoritats i els funcionaris policials competents i els altres organismes i autoritats que foren necessaris.

4. En els casos en què fóra inevitable la relació entre denunciador i denunciat fora del jutjat (per exemple, en aplicació de règim de visites als fills i filles), es fixaran judicialment punts de trobada segurs i es disposarà el necessari perquè la víctima dispose d'acompanyament i d'assistència si així ho necessitara.

5. En l'àmbit del procés penal, i, si és procedent, del procés civil que li seguira, es guardarà absoluta reserva sobre totes les dades relatives a ubicació del domicili de la víctima, del centre d'acollida en què provisionalment s'allotjara o del seu centre de treball, així com de qualsevol altra informació que poguera posar en risc la seua seguretat o la dels altres membres del grup familiar, o proporcionar la seua localització per l'agressor. Per a això, adoptarà el jutjat les mesures necessàries per a l'adequada protecció d'aquells, mirant que en la documentació dels actes processals no s'incloga la menció dels fets que pogueren comprometre-la.

1. Ha de prestar-se atenció especial a la concurrència en el supòsit regulat de factors addicionals de risc, habitualment concurrents en els casos de maltractament familiar (alcohol, drogues, armes), i adopció de les mesures cautelars i definitives que a este efecte escaiga.

2. Convé potenciar la utilització raonable i motivada de les mesures alternatives a la presó: llibertat provisional amb compareixença *apud acta*. Sotmetiment del presumpte agressor a control mèdic i dels equips de tractament (procurant convèncer aquell perquè preste el seu consentiment amb esta finalitat); mesures d'allunyament amb control efectiu del seu compliment mitjançant la impartició d'ordres precises a les autoritats judicials i coordinació adequada d'estes amb l'òrgan jurisdiccional i el Ministeri Fiscal.

3. Seria desitjable, així mateix, la potenciació de mecanismes alternatius de resolució de conflictes, com la mediació, en aquells supòsits en què l'escassa gravetat de l'agressió i les circumstàncies personals, familiars i socials concurrents aconsellen i permeten el manteniment de la relació familiar o de la parella.

4. Resulta de gran utilitat l'elaboració, en juntes de jutges, i seguiment de pautes d'actuació en prevenció dels supòsits de retractació i d'incompareixença de la

4. Relacions entre denunciador i denunciat

5. Altres mesures i actuacions eficaces contra la violència domèstica en el procés penal

víctima a l'acte del juí, que incloga les relatives a la recerca exhaustiva de proves diferents del testimoni de la víctima i, si és procedent, a la suspensió del juí, a l'esbrinament de les causes de la incompareixença d'aquella i a la seua nova citació.

5. Han d'eliminar-se les dilacions en la celebració de juís en estes causes procurant la utilització, quan siga possible legalment, dels juís ràpids, a fi d'evitar la desaparició de proves i la desprotecció de la víctima.

6. Seria convenient la inclusió en els fets provats de les sentències i la resta de resolucions d'òrgans jurisdiccionals que esgoten el procediment d'un relat comprensiu de les dades d'interès que pogueren afectar la víctima i el denunciat a este aspecte.

7. Ha de tindre's molt present que la imposició de multes l'autor de l'agressió pot agreujar indirectament la situació de la víctima.

**6. Coordinació
entre el procés civil
per nul·litat,
separació i divorci
i el procés penal
per maltractaments**

1. Ha de procurar-se la remissió immediata a la fiscalia corresponent de les dades procedents dels jutjats civils que tramiten procediments de nul·litat, separació i divorci que foren rellevants als efectes de la seua incorporació immediata al registre informàtic sobre violència domèstica existent en totes les fiscalies.

2. És imprescindible intensificar la coordinació entre els jutjats dels ordres civil i penal, principalment respecte de les mesures cautelars adoptades per cada un d'ells en els casos en què es despleguen simultàniament, processos civils de nul·litat, separació o divorci i processos penals per maltractament.

3. En els processos civils que tingueren relació amb els supòsits de maltractament familiar, pot ser útil potenciar l'audiència de les parts davant del jutge, a fi d'aconseguir un millor coneixement de la situació abans de resoldre sobre l'adopció de mesures cautelars.

* Recomanacions aprovades
per l'Acord del Ple del Consell
General del Poder Judicial
de 7 de març de 2001.

Guia pràctica de recomanacions per a l'actuació contra la violència de gènere en l'àmbit sanitari

- S'atendrà a la dona de forma urgent, a través dels servicis sanitaris que es requereixen. En el cas que el mencionat centre no comptara amb els servicis adequats (Urgències, Traumatologia, Ginecologia, Psicologia...), se l'acompanyarà al centre sanitari més pròxim.

- Evitar que la víctima estiga sola en tot moment. Encara que vaja acompanyada d'un familiar, que ho faci la treballadora social del centre sanitari, qui elaborarà una valoració/diagnòstic de la situació personal, familiar i social de la víctima i dels/de les fills/es al seu càrrec. En casos d'urgència, de facilitar una casa d'acollida i d'informar sobre el procés legal que s'inicia. Al mateix temps informarà al Centre Dona 24 Hores de la província (900 58 08 88).

- Cridar al Centre Dona 24 Hores de la Província (900 58 08 88) dependent de la Direcció General de la Dona, on se li dona una atenció integral a la víctima: suport social, psicològic, informació sobre l'inici de mesures judicials a partir de la denúncia, etc.

- Assistir als possibles danys i lesions físiques i psíquiques que sofrisca la persona.

- Actuar igual que qualsevol altra activitat sanitària, passant per l'obertura de la història clínica corresponent o la inscripció de les dades de l'assistència per maltractaments en la història ja oberta.

- Tindre en compte fer una valoració mèdica de l'impacte i abast de les lesions i danys de l'agredit/agredida, deixant-ne constància en la història.

- Iniciar el pla d'actuacions terapèutiques que escaiga: derivació al servici d'urgències, ingrés, observacions, derivació a un altre especialista, citació per a pròximes revisions, transport urgent, etc.

- Constatar els danys físics o psíquics per maltractaments, i omplir el protocol que s'adjunta, que porta inclòs l'ofici de remissió al jutge de guàrdia. La còpia d'este ofici-remissió i de l'informe haurà de quedar constància en la història clínica.

- Observar que l'informe conté, a més de les dades de filiació de la víctima, una descripció dels fets, segons els manifeste la persona agredida. Si n'hi haguera constància, hauran de reflectir-se els antecedents d'interés, en relació amb l'agressió, de l'agredida. L'informe ha d'acompanyar-se d'una descripció minuciosa de les lesions i de l'estat en què es trobe la víctima; finalment, haurà de comprendre diagnòstic i tractament escrit.

- S'haurà de comunicar al jutjat de guàrdia, en atenció a la seua urgència i gravetat, perquè facilite la presència del metge o la metgessa forense per a preveure l'assegurament de proves i realitzar la recollida de mostres.

- ÉS IMPORTANT RECORDAR A TOTS QUE ESTE DOCUMENT SERVIRÀ AL JUTGE I AL METGE FORENSE PER A L'INICI DE LES ACTUACIONS POSTERIORES.

Els/les professionals sanitaris tenen una especial responsabilitat, ètica, professional i institucional, en la lluita contra l'eradicació de la violència. La violència domèstica, o maltractaments en la llar, és a Espanya i a la Comunitat Valenciana una patologia prevalent en les dones, que correspon a tots els agents socials evitar.

1. Recomanacions d'actuació als/a les professionals sanitaris

Font: Sociedad Española de Medicina Familiar y Comunitaria (SEMFYC), Sociedad Española de Ginecología y Obstetricia (SEGO), Sociedad Española de Medicina General (SEMG), Sociedad Española de Medicina Rural y Generalistas (SEMERGEN), Instituto de la Mujer del Ministerio de Trabajo y Asuntos Sociales y Dirección General de Relaciones con la Administración de Justicia del Ministerio de Justicia.

2. Recomanacions per a la pràctica clínica

Estes recomanacions, en eixa línia, pretenen fixar pautes de comportament dels/de les professionals d'Atenció Primària davant de la sospita de maltractaments en la consulta o en l'assistència en els centres de salut, mitjançant cursos de formació i sensibilització específica dirigits a professionals de la sanitat (en compliment del PIO 2001-2004, àrea 8, objectiu 8.4, acció 8.4.3. Amb elles s'intenta donar resposta general a les principals preguntes del professional davant d'estos casos:

- Quins són els símptomes de maltractaments?
- Quina actitud ha de tindre el/la professional davant de la víctima?
- Quines mesures i actuacions ha d'emprendre?
- Amb quines institucions ha de posar-se en contacte?

**Síntomes
de maltractaments**

Psíquics

- Depressió
- Confusió
- Ansietat
- Comportament dissociat
- Anorèxia/bulímia
- Somatitzacions
- Síndrome d'estrés posttraumàtic
- Intents de suïcidi

Físics

- Patologies mal definides (mal de cap, toràcic, d'esquena, abdominal, pèlvic, insomni, palpitations, ofec).
- Lesions agudes en múltiples punts (traumatismes en el cap, coll, extremitats, pit, abdomen... En forma de magolaments, erosions, hematomes, talls o fractures).
- Discapacitats permanents.

Actitud de la víctima

- Temor, mirada fugissera, sensació de vergonya, sentiments de culpa, explicacions vagues, contradictòries, confuses.

Actitud de la parella

- Excessivament preocupat i sol·lícit.
- Excessivament despreocupat, despreciatiu, i/o irònic (és habitual que el culpable acompanye a la víctima a la consulta per a controlar-lo. Cal invitar-lo a eixir de la consulta).

**Actitud
professional**

Els/les professionals sanitaris han de saber que l'abús verbal o emocional influeix de manera directa en el dany psicològic que sofreix la dona, sobretot en l'elevat grau de temor per les possibles conseqüències que puga sofrir. La intensitat dels efectes depenen del tipus d'agressió verbal que s'utilitza contra la dona: coerció o amenaces (divorci, suïcidi, denunciar-la a l'autoritat, obligar-la a cometre actes il·lícits, atemorir-la amb gestos o accions, atemorir-la o vigilar-la acusant-la d'infidelitat, llevar-li les claus del cotxe o la casa, els diners, les targetes de crèdit, aïllar-la de les seues amistats i família, amenaçar de llevar-li els fills o utilitzar-los contra ella, tractar-la com una serventa...).

Les preguntes sobre estes possibilitats aclariran la situació i podran desemmascarar la realitat del quadre que s'amaga darrere de l'estat de la dona.

a) Ha de tindre sempre present la possibilitat de maltractaments, escoltar activament i acceptar el relat del/a pacient, insistint que la violència mai no és justificable i que ningú mereix rebre maltractaments, físics, emocionals o sexuals, i que de cap manera estos conflictes afecten exclusivament l'àmbit privat.

b) Quan algú acudix a la consulta està demanant ajuda; l'obligació del personal facultatiu és donar-li-la.

c) Les preguntes senzilles i directes sobre maltractaments demostrin ser més eficaces.

d) Indagar la possibilitat de maltractaments a altres membres de la família, des del mateix ambient neutre d'escolta activa, confidencialitat i evitant emetre'n juís. En cas de sospita, se citaran i es comprovarà la mencionada possibilitat. Encara que la resposta siga negativa, cal obrir una porta a la suposada víctima.

e) Avaluació del risc pels/les professionals.

f) Realitzar-ne un seguiment.

a) Derivar a la treballadora social del centre i este al seu torn contactarà amb el Centre Dona 24 Hores de referència. Si no n'hi ha, posar-se en contacte directe amb el Centre Dona 24 Hores, garantint la confidencialitat de totes les actuacions.

b) No recomanar teràpia familiar (està contraindicada en estos casos).

c) Derivar a l'especialista, si és procedent, per a completar el reconeixement i tractament.

d) Tot això haurà de constar, en la història clínica.

e) Crear un arxiu especial per a estos casos.

f) En realitzar l'informe de lesions, cal ser extremadament curosos detallant totes les marques actuals i anteriors. Mencionant explícitament l'estat psicoemocional del/a presumpte/a víctima.

g) Adjuntar, en cas de ser possible, fotografies de les lesions, amb consentiment previ per escrit de la presumpta víctima.

h) Una vegada omplint l'informe, se li llegirà en veu alta, repassant les lesions a fi que la descripció siga el més exacta possible i puga determinar-se futures seqüeles. Cal fer referència a les afirmacions del/a pacient.

i) Una vegada repassat l'informe, se li entregarà una còpia firmada i segellada al/la lesionat/da, informant-li que ha d'acudir amb ell (preferiblement acompanyat/da de testimonis) al Centre Dona 24 Hores, al jutjat, quarter de la Guàrdia Civil o Comissaria de Policia.

j) L'informe de maltractaments s'enviarà al jutjat d'instrucció competent o al secretari o secretària del jutjat (en pobles xicotets ho és d'ofici el secretari o secretària de l'ajuntament).

k) "Recordar que el maltractament és imprescindible provar-lo; judicialment només es poden reconèixer les lesions mencionades en l'informe mèdic objecte de la denúncia.

1. Escoltar i creure l'experiència de maltractaments que relata el/la pacient.

2. Assegurar-li que no està sol/a i que no és culpa seua.

3. Defensar el seu dret a viure sense el temor a la violència.

4. Ajornar la prescripció excessiva de medicacions sedants.

5. Animar-la a buscar servicis de suport a la comunitat.

6. Respondre a les seues necessitats de realitzar un pla de seguretat.

7. Recolzar-la i assistir-la en les seues decisions.

El treball relacionat amb persones maltractades és dur i ingrati per a els/es professionals per la complexitat dels distints casos i la dificultat a proporcionar una atenció continuada, tant als/es pacients com a les seues parelles; és convenient realitzar sessions clíniques (dins del que permeta la confidencialitat) amb companys/es d'equip d'Atenció Primària i/o Especialitzada.

**Actuacions
que cal emprendre**

**Regles
fonamentals
per a els/as
professionals
sanitaris**

3. Introducció al protocol sobre agressions sexuals

Document elaborat per
Sergio Fernández Penela,
Beatriz Llop Ventureira y
María Luisa Argenta
González, de l'Hospital
Maternal La Paz de Madrid.
Publicat en *Protocolos
asistenciales en Ginecología y
Obstetricia*, Tom II,
capítol 58, pp. 111–113 (1993)

Comet agressió sexual qui tinguera accés carnal amb una altra persona, siga per via vaginal, anal o oral, o amb ús de mitjans, maneres o instruments que suposen força, intimidació, prevalència de superioritat de superioritat o engany. Es tracta, en resum, d'una relació sexual il·legal sense consentiment i per la força contra una persona.

- L'agressió sexual es dona en qualsevol edat (d'infància a senectut), sexe, raça i estat civil, econòmic o social.
- Entre un 30/50 per cent es produïx en els domicilis i, amb freqüència, per familiars o coneguts.
- Un 50/70 per cent són premeditades, amb plantejament previ.
- Entre el 30/40 per cent es produïxen sota els efectes de l'alcohol.
- Només es denuncien del 10 al 25 per cent, a causa de la por, vergonya, desig de protegir-se o d'evitar a la família l'escàndol.

Consideracions generals

1. Correspon al metge forense l'obtenció de proves medicolegals, la confecció d'una fitxa legal i la protecció de proves per a la Policia Judicial.

2. L'especialista en Ginecologia pot ser inestimable per al metge forense, si necessita l'examen i tractament immediat de possibles lesions físiques, la valoració d'embaràs, malalties de transmissió sexual i presa de mostres de l'aparell genital.

3. L'informe ginecològic es limitarà a consignar "sospita d'agressió sexual" o "denúncia d'agressió sexual", sense afirmar-ne o negar-ne l'existència, en una actuació objectiva, descriptiva i sense prejudis. Si ha ocorregut o no una agressió sexual és un problema policial i legal, no mèdic. La il·legalitat, l'ús de força i falta de consentiment, han de ser demostrades per a cada cas d'acord amb la Llei.

4. El ginecòleg/a ha d'informar per escrit amb còpia arxivada perquè tot cas de sospita o denúncia d'agressió sexual és un possible cas legal i el ginecòleg/a pot ser cridat/a a declarar en juí diversos mesos o anys després.

5. L'informe ginecològic contindrà:

- Declaracions de la pacient.
- Observacions del metge.
- Procediments efectuats.
- Conformitat escrita per a entregar a les autoritats dels resultats de mostres i història clínica.
- Persona a qui s'entreguen les mostres clíniques, robes o fotografies per al forense i jutge.
- Noms de testimonis en història, exploració i entrega de mostres.

Diagnòstic

El ginecòleg/a, actuarà en presència de testimoni femení de forma amable, objectiva, sense prejudis i sense presses. En tot cas, ha d'explicar el protocol, la seua utilitat i permetre a la dona participar en les decisions sobre la seua atenció mèdica, invitant-la a preguntar el que crega oportú. Per al diagnòstic són essencials una història clínica precisa i una exploració detallada.

Història clínica. Prestarà atenció a:

1. Data, hora, lloc i circumstàncies de la suposada agressió.
2. Tipus d'agressió sexual, incloses penetració vaginal, anal o oral.
3. Possible consum associat d'alcohol i drogues.
4. Si la dona, després de la suposada agressió i abans de l'exploració es va banyar, va dutxar-se, o va efectuar irrigació vaginal, va orinar, va defecar, es va canviar de roba o va prendre algun medicament.
5. Data de l'última regla, hemorràgia o secreció vaginal recent, ús d'anticonceptius, moment de l'última relació sexual voluntària, i possibles malalties de transmissió sexual, al·lèrgies o tractaments mèdics.

6. Descartar possible embaràs preexistent per si afecta el pla ulterior de tractament i seguiment.

Exploració. Indagar si la dona va ser explorada amb anterioritat.

SUPERFÍCIE CORPORAL

a) Detallar localització i importància de lesions (ferides, contusions, erosions, laceracions), consignant si és procedent la no existència d'estes. Pot ser molt útil l'ús de càmera fotogràfica instantània tipus Kodak o Polaroid.

b) Prendre taques de semen en superfície corporal mitjançant torunda humitejada, col·locar en tub, segellar i retolar.

EXPLORACIÓ GINECOLÒGICA

a) Inspecció vulvo-vaginal: detallar ferides, hematomes, contusions, consignant, si és procedent la no existència d'estes.

b) Presa de mostres de cèrvix i vagina per a estudi de semen i microbiològic:

- Presa d'hisop de cotó de secreció d'endocèrvix per a gonorrea i espermes, col·locar l'hisop en tub, segellar i retolar.

- Llavet vaginal amb 4 c.c. de sèrum fisiològic, aspirar el líquid mitjançant pipeta, substituïble per xeringa a la qual s'haja adaptat sonda vesical, col·locar l'aspirat en tub d'assaig plàstic, segellar i retolar.

- La retolació de les mostres es farà amb nom de la pacient, data i firma del metge. Les distintes mostres s'introduiran en un sobre amb nom de la pacient dirigit al metge forense del jutjat de guàrdia.

c) Tacte bimanual: per a determinar grandària, forma, consistència i mobilitat uterina, així com la possible existència de masses o dolor anexial. S'ha de complementar amb una ecografia.

PROVES DE LABORATORI

Poden ser realitzades en visita concertada per a l'endemà a l'atenció d'urgència a fi de no entorpir el tràmit medicolegal:

a) Determinar Grup i Rh de la pacient.

b) Prova d'embaràs (Beta-HCG) inicial i a les 6 setmanes.

c) Malalties de transmissió sexual:

- Cultiu despistatge gonorrea i clamídies: inicial i als 7 dies.

- Sífilis: inicial i a les 6 setmanes.

- HIV.: inicial, a les 6 setmanes i als 4 a 6 mesos.

- Hepatitis B: inicial i a les 6 setmanes.

d) Frotis citològic, útil, així mateix, per a monílies i tricomonos.

Els tres aspectes claus són: el traumatisme, el possible embaràs i les malalties de transmissió sexual. **Tractament**

Traumatismes. Poden ser físics i psicològics.

1. Traumatismes físics: tractar les ferides i efectuar-ne prevenció d'infecció i, si precisa, fer profilaxi del tètan.

2. Traumatismes psicològics: en general és aconsellable per a la pacient una consulta al psiquiatre o psicòleg. En general, les víctimes d'una agressió sexual tenen sentiments d'ansietat, culpa, humiliació, vergonya, que requerixen ajuda. Les víctimes de poca edat poden no entendre el que els ha passat, ni que l'agressió sexual és una cosa "roïn", depenent la seua reacció dels que l'envolten.

Possible embaràs. Ha d'explicar-se que la possibilitat d'embaràs en els casos d'agressió sexual és molt baixa i que és preferible l'espera. No obstant això, han d'estimar-se les següents alternatives:

1. Esperar regla o resultat de la Beta-HCG a les tres setmanes.

2. Induir regla.

3. Posar DIU. dins dels cinc dies següents a l'agressió sexual i mantindre'l, almenys, dues setmanes.

4. Píndola del dia següent: combinació d'estrògens-gestàgens amb 50-100 mcg d'etinil-estradiol i 0'5-1 mg de norgestrel, administrant dues unitats i repetir a les dotze hores. Semblant procediment és usar un anticonceptiu oral com Neogynona o Ovoplex a dosi de 5 comprimits al dia durant quatre dies.

Malalties de transmissió sexual. Descartar al·lèrgies antibiòtiques, en este cas s'utilitzaran tractaments alternatius, ha d'oferir-se tractament preventiu per a gonocòccia, clamídia i sífilis en possible incubació, amb:

1. Doxiciclina: 100 mg cada dotze hores durant 7 dies.
2. Amoxicilina oral 3 grs. Més 1 gr. de Probenecid oral.
3. Penicil·lina-Procaïna I.M. 4'8 milions més Probenecid oral 1 gr.
4. En xiquetes: Penicil·lina-Procaïna 50.000 U./Kg. De pes, via I.M.

ESCRIT DEL PROFESSIONAL MÈDIC COMUNICANT AL JUTJAT
L'EXISTÈNCIA D'UN FET DE VIOLÈNCIA DOMÈSTICA

AL JUTJAT

Sr. Sra
Metge/ssa col·legiat/a en
amb el núm
amb exercici professional en (centre i lloc de treball).....
.....
.....

COMUNICA: que en el dia de hui, a les hores, he atés en (consulto-
ri, centre de salut, hospital, denominació del centre i lloc de treball)

Localitat

Carrer

A Sr. Sra de anys
amb domicili a

Carrer número.....

Codi postal localitat.....

Província Telèfon

I li REMET l'informe mèdic per presumptes maltractaments, que s'acompanya.

Data i firma:

JUTJAT DE

HISTÒRIA CLÍNICA DAVANT DE SOSPITA O DENÚNCIA DE MALTRACTAMENTS
FÍCIS I/O PSÍQUICS O AGRESSIÓ SEXUAL

1. DADES DE FILIACIÓ DE LA VÍCTIMA

Nom i cognoms

Data de naixement:...../...../.....

Estat civil: Fadrina
Casada
Separada
Divorciada
Viuda

Adreça

Telèfon de contacte

2. EXPOSICIÓ DELS FETS QUE MOTIVEN L'ASSISTÈNCIA

Data:...../...../.....

Hora:H.M.

Circumstàncies de la suposada agressió

.....
.....
.....

3. ANTECEDENTS PERSONALS D'INTERÉS (en relació amb les lesions)

.....
.....
.....

4. EXPLORACIÓ FÍSICA (descripció de les lesions, sense oblidar-ne la data aproximada)

.....
.....

5. EXPLORACIÓ PSÍQUICA

.....
.....
.....

6. DIAGNÒSTIC

.....
.....
.....

7. TRACTAMENT

.....
.....
.....

8. PLA D'ACTUACIONS I OBSERVACIONS

.....
.....
.....

Data i firma

(L'informe psicopatològic complementari serà realitzat per les psicòlogues dels Centre Dona 24 Hores o per professionals de salut mental).

PROVES COMPLEMENTÀRIES EN CAS D'AGRESSIÓ SEXUAL

TIPUS D'AGRESSIÓ SEXUAL	Penetració vaginal	sí	<input type="checkbox"/>	no	<input type="checkbox"/>
	Penetració anal	sí	<input type="checkbox"/>	no	<input type="checkbox"/>
	Penetració oral	sí	<input type="checkbox"/>	no	<input type="checkbox"/>

POSSIBLE CONSUM ASSOCIAT	Alcohol	agressor	sí	<input type="checkbox"/>	no	<input type="checkbox"/>
		víctima	sí	<input type="checkbox"/>	no	<input type="checkbox"/>
	Drogues	agressor	sí	<input type="checkbox"/>	no	<input type="checkbox"/>
		víctima	sí	<input type="checkbox"/>	no	<input type="checkbox"/>

ABANS DE L'EXPLORACIÓ I DESPRÉS DE L'AGRESSIÓ

Bany	sí	<input type="checkbox"/>	no	<input type="checkbox"/>
Dutxa	sí	<input type="checkbox"/>	no	<input type="checkbox"/>
Irrigació vaginal	sí	<input type="checkbox"/>	no	<input type="checkbox"/>
Orinar	sí	<input type="checkbox"/>	no	<input type="checkbox"/>
Defecar	sí	<input type="checkbox"/>	no	<input type="checkbox"/>
Cavi de roba	sí	<input type="checkbox"/>	no	<input type="checkbox"/>
Prendre medicaments	sí	<input type="checkbox"/>	no	<input type="checkbox"/>

ÚLTIMA REGLA

Data

RECENTMENT HA TINGUT

Hemorràgia	sí	<input type="checkbox"/>	no	<input type="checkbox"/>
Secreció vaginal	sí	<input type="checkbox"/>	no	<input type="checkbox"/>

ÚS D'ANTICONCEPTIUS

Tipus	sí	<input type="checkbox"/>	no	<input type="checkbox"/>
-------	----	--------------------------	----	--------------------------

MOMENT DE L'ÚLTIMA RELACIÓ SEXUAL VOLUNTÀRIA

Data

POSSIBLES MALALTIES TRANSMISSIÓ SEXUAL (observacions 1)	sí	<input type="checkbox"/>	no	<input type="checkbox"/>
---	----	--------------------------	----	--------------------------

AL·LÈRGIES (observacions 2)	sí	<input type="checkbox"/>	no	<input type="checkbox"/>
-----------------------------	----	--------------------------	----	--------------------------

TRACTAMENTS MÈDICS (observacions 3)	sí	<input type="checkbox"/>	no	<input type="checkbox"/>
-------------------------------------	----	--------------------------	----	--------------------------

POSSIBLE EMBARÀS PREEXISTENT	sí	<input type="checkbox"/>	no	<input type="checkbox"/>
------------------------------	----	--------------------------	----	--------------------------

OBSERVACIONS

EXPLORACIÓ

HA SIGUT EXPLORADA AMB ANTERIORITAT sí no

SUPERFÍCIE CORPORAL Ferides sí no

Contusions sí no

Erosions sí no

Laceracions sí no

PRESA DE TAQUES DE SEMEN EN SUPERFÍCIE CORPORAL sí no

EXPLORACIÓ GINECOLÒGICA

Inspecció vulvovaginal

Hematomes sí no

Contusions sí no

Pres a mostra semen Vagina sí no

Cèrvix sí no

Pres a mostra microbi. Vagina sí no

Cèrvix sí no

Llavat vaginal Laboratori sí no

Tacte bimanual úter Grandària

Forma

Consistència

Mobilitat

Existència masses

sí no

Dolor anexial

sí no

Ecografia sí no

OBSERVACIONS

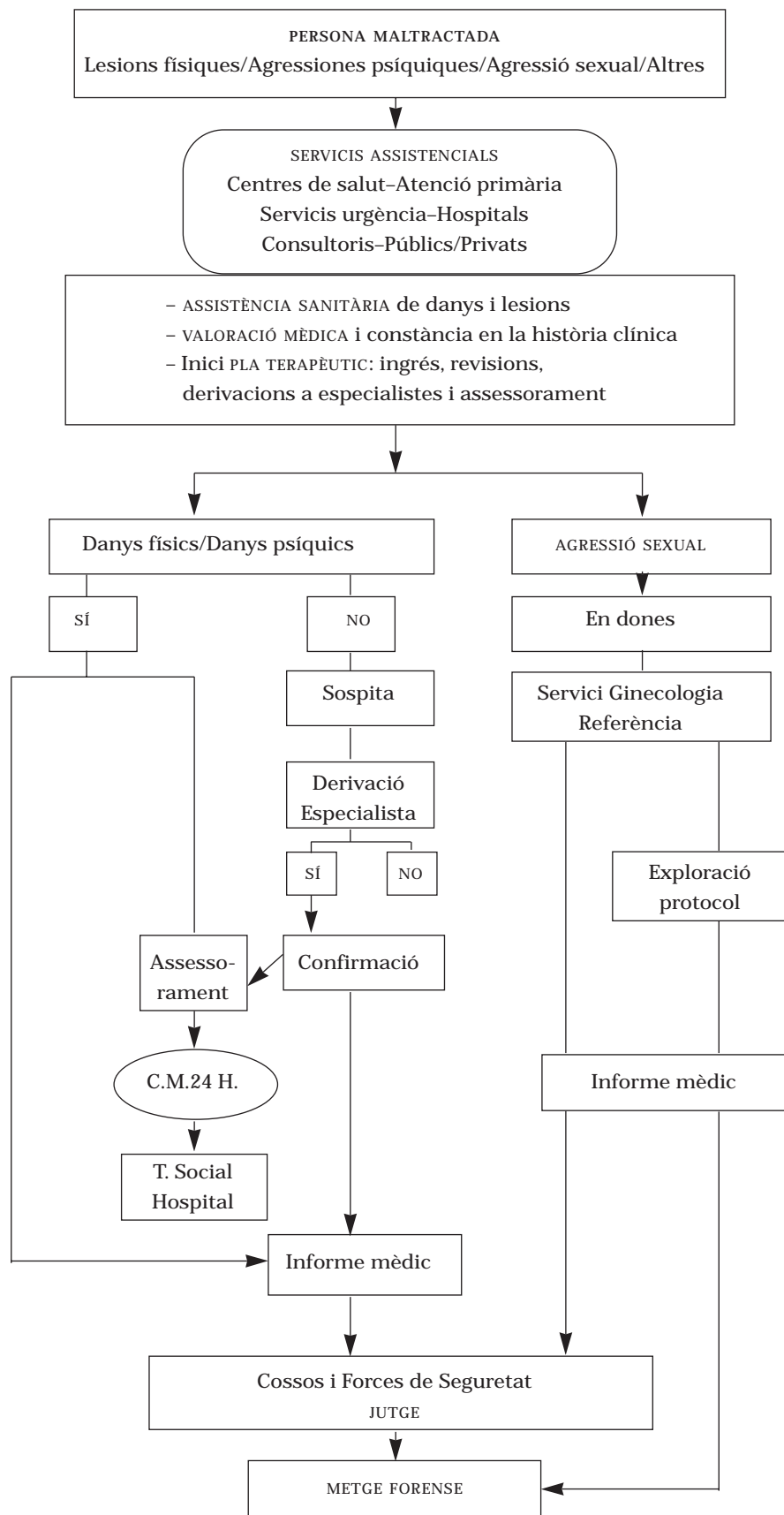
PROVES DE LABORATORI
EN VISITA CONCERTADA L'ENDEMÀ AMB URGÈNCIA

SANG	Grup	Rh		
PROBA D'EMBARÀS (Beta-HCG)	Inicial	sí <input type="checkbox"/> no <input type="checkbox"/>	A les 6 setmanes	sí <input type="checkbox"/> no <input type="checkbox"/>
MALALTIES DE TRANSMISSIÓ SEXUAL	Cultiu despistage	Gonorrea	Inicial	sí <input type="checkbox"/> no <input type="checkbox"/>
			7 dies	sí <input type="checkbox"/> no <input type="checkbox"/>
		Clamídia	Inicial	sí <input type="checkbox"/> no <input type="checkbox"/>
			7 dies	sí <input type="checkbox"/> no <input type="checkbox"/>
	Sífilis	Inicial	sí <input type="checkbox"/> no <input type="checkbox"/>	
		6 setmanes	sí <input type="checkbox"/> no <input type="checkbox"/>	
	HIV	Inicial	sí <input type="checkbox"/> no <input type="checkbox"/>	
		6 setmanes	sí <input type="checkbox"/> no <input type="checkbox"/>	
		4-6 mesos	sí <input type="checkbox"/> no <input type="checkbox"/>	
	Hepatitis B	Inicial	sí <input type="checkbox"/> no <input type="checkbox"/>	
	6 setmanes	sí <input type="checkbox"/> no <input type="checkbox"/>		
FROTIS CITOLÒGIC	Monílies	sí <input type="checkbox"/> no <input type="checkbox"/>		
	Tricomones	sí <input type="checkbox"/> no <input type="checkbox"/>		

Davant de maltractaments o sospita d'agressions domèstiques

- Atenció preferent a la víctima i reconeixement mèdic complet.
- Relat detallat dels fets i valoració precisa de les lesions i danys de l'agressió. L'informe mèdic és un document essencial per a l'actuació judicial.
- Telefonar al Centre Dona 24 Hores de la província.
- Assessorament a la víctima sobre els seus drets i sobre les mesures socials i de protecció a través dels mateixos servicis del centre sanitari i contacte urgent amb el Centre Dona 24 Hores de la província.
- Derivació immediata a l'atenció especialitzada, si escau.
- Remissió al jutge de l'informe mèdic de maltractaments, a través de l'adreça del centre o de la Policia i Forces de Seguretat, deixant-ne còpia en la Història clínica.

Telèfon gratuït d'assistència 24/ hores - 900 50 08 88
Direcció General de la Dona



Guia pràctica de recomanacions per a l'actuació contra la violència de gènere en l'àmbit assistencial i d'intervenció social

Quan una dona és víctima de violència de gènere pot acudir directament a:

- Centre Dona 24 Hores d'Alacant, Castelló o València dependents de la Generalitat Valenciana.

- Servicis Socials dels ajuntaments.
- Oficina d'Atenció a les Víctimes del Delicte.
- Servicis d'Orientació Jurídica.
- ONG; associacions i entitats sense ànim de lucre.

S'actuarà segons la gravetat de l'agressió d'acord amb les següents pautes:

Maltractaments físics i/o psíquics i agressió sexual greu que requerisca assistència sanitària. Es telefonarà immediatament al Centre Dona 24 Hores de la província per a procedir a l'acompanyament de la dona al centre sanitari més pròxim que compte amb els servicis necessaris, des del qual se seguiran les actuacions assenyalades en la guia d'actuació dels professionals sanitaris.

Maltractaments físics i/o psíquics, agressions sexuals que no requerisquen assistència sanitària.

- Telefonar al Centre Dona 24 Hores de la província, si és possible acompanyar-la a este.

- Es proporcionarà a la víctima l'atenció adequada, amb consideració, tot evitant que al perjudici derivat de l'agressió sofrida s'afija la "victimització institucional".

- Evitar que la víctima estiga sola en tot moment.

- S'informarà dels drets que l'assistixen i dels recursos existents per a atendre les seues necessitats recollides en el *Manual sobre la violència contra les dones* editat per la Generalitat Valenciana a través de la Direcció General de la Dona de la Conselleria de Benestar Social.

- S'informarà a la víctima del seu dret a denunciar estos fets davant el jutjat, o a l'autoritat policial.

- En cas que la dona decidisca denunciar, se li oferirà acompanyament i assessorament per les professionals del Centre Dona 24 Hores.

- La víctima haurà de ser atesa per les psicòlogues del Centre Dona 24 Hores o per un/a professional de salut mental, perquè avalue el seu estat emocional i efectue el tractament adequat.

- Quan siga tramesa a una altra instància, se li facilitarà una còpia de l'informe de remissió.

- S'emplenarà la fitxa de recollida de dades relacionades amb la violència de gènere amb l'objectiu de previndre, investigar i actuar sobre les seues conseqüències.

- Les dades obtingudes hauran de salvaguardar sempre el dret a la intimitat i privacitat de les dones que són víctimes tant de maltractaments físics i/o psíquics, com d'agressions sexuals.

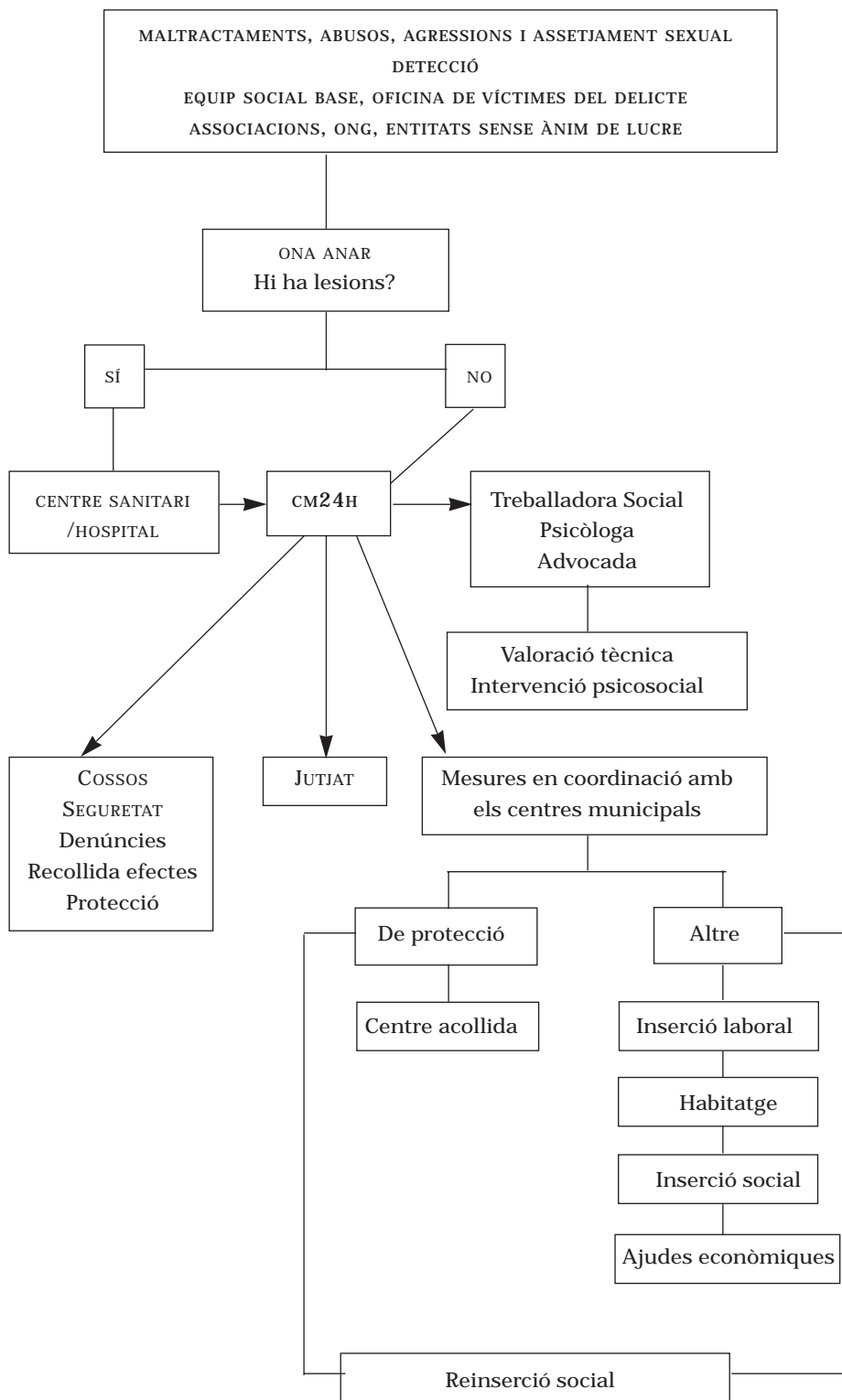
- La coordinació de les i els professionals implicats en este àmbit, hauran de guardar en tot moment, l'estricta protecció i informació de dades de la víctima per a salvaguardar la intimitat i la privacitat.

**Principis bàsics d'actuació
amb dones víctimes de violència**

- Dret a rebre l'atenció adequada en el menor termini possible
- Dret que es preserve en tot moment la seua intimitat i la privacitat
- Dret a la seua protecció i a ser acompanyada en tot moment
- Dret a ser informada sobre els recursos existents, així com a la tramitació immediata de totes les ajudes socials que estan al seu abast.

**Davant de maltractaments físics i/o psíquics,
abusos sexuals i assetjament sexual**

1. Atenció preferent a la víctima a través d'una escolta activa, tot transmetent suport i credibilitat al relat dels fets que es manifesten:
 - Promovent l'alleujament emocional:
 - Estimulant el diàleg
 - Reflectint fets i sentiments
 - Tranquil·litzant-la:
 - Transmetent seguretat
 - Proximitat física.
2. Elaboració de diagnòstic social preliminar de la situació:
 - Anàlisi i descripció del cas
 - Situació personal, circumstàncies familiars i socials.
3. No es recomanarà teràpia familiar (víctima-agressor)
4. Quan la víctima siga menor d'edat o es tracte de persona incapaç el o la jutge determinarà el seu ingrés en centre adequat de la Conselleria de Benestar Social.
5. Aquelles dones en què es detecten trastorns psicopàtics greus i/o consum actiu de tòxics es derivaran cap als servicis competents, tot informant paral·lelament al CM24H., de la seua situació a fi d'establir un pla coordinat d'intervenció entre els servicis o organitzacions implicats.
6. Informar i traslladar al CM24 H., de la província:
Telèfon Gratuït d'Assistència 24 hores - 900 58 08 88
Direcció General de la Dona



ANNEX
FULL DE DERIVACIÓ

DE:

PER A: CENTRE DONA 24 HORES

Sra/Sr
traballador/a social de (equip social de base, oficina víctima del delictes, ONG,
entitat sense ànim de lucre)
de l'Ajuntament de

Informa que en el dia de ha sigut atesa la
Sra de anys,
amb domicili a (carrer/plaça)
de, per motius de maltracta-
ments físics i/o psíquics, abusos, agressions i assetjament sexual.
S'adjunta protocol de recollida de dades: síno

Ha sigut derivada a este Centre Dona 24 Hores per a la seua atenció especia-
litzada, mantenint amb esta contacte i coordinació.

Data i firma

PROTOCOL DE RECOLLIDA DE DADES
DERIVACIÓ A CENTREDONA 24 HORES

NÚM DE EXPEDIENT

DATA

Professional derivant i institució a què pertany
.....
.....

DADES PERSONALS

Cognoms Nom

Domicili

Localitat Telèfon

Data de naixement ... /... /... Lloc de naixement

Nacionalitat DNI O NIE

SITUACIÓ CIVIL

Soltera

En convivència matrimonial

extramatrimonial

Viuda

Separada

Legal

Fet

Tràmit

Divorciada

Si hi ha convivència, anys de convivència

NIVELL D'ESTUDIS

Analfabeta

Llegir i escriure

Estudis primaris

Batxiller superior

Estudis universitaris

SITUACIÓ ACTIVITAT. TREBALLA

Temporal

Treball submergit

Pensionista No contributiva

Contributiva

Altres (especificar)

INGRESSOS MENSUALS PROPIS

Manca d'ingressos

Menys del salari mínim interprofessional

Superior salari mínim interprofessional

NOMBRE DE FILLS I FILLES

Edat i sexe dels fills i filles

.....

PROBLEMÀTICA PERSONAL I SOCIAL

Addiccions..... Alcoholisme....

Altres tòxics....

Ludopatia.....

Insuficiència econòmica.....

Aïllament social/familiar.....

NECESSITATS

Suport psicosocial.....

Assessorament jurídic.....

Suport psicosocial als/les menors.....

Protecció.....

ANÀLISI DE LA SITUACIÓ DE LA VIOLÈNCIA

Problemàtica específica	actualitat	en el passat
Maltractaments físics/psíquics	<input type="checkbox"/>	<input type="checkbox"/>
Maltractaments psíquics.....	<input type="checkbox"/>	<input type="checkbox"/>
Maltractaments sexuals.....	<input type="checkbox"/>	<input type="checkbox"/>
Abús sexual.....	<input type="checkbox"/>	<input type="checkbox"/>
Agressió sexual.....	<input type="checkbox"/>	<input type="checkbox"/>
Assetjament sexual.....	<input type="checkbox"/>	<input type="checkbox"/>

DENÚNCIA sí no COMUNICACIÓ DE LESIONS sí no

SITUACIÓ PROCESSAL

Té advocat/a i procurador/a ofici.....

Té advocat/a i procurador/a privat/a.....

No té advocat/a ni procurador/a.....

(En la mesura que siga possible, aportar fotocòpia de la denúncia i de la comunicació de lesions)

MOTIUS PER QUÈ NO ES DENUNCIA

Por a represàlies.....

Pressió familiar/social.....

Falta de recursos.....

Sentiments d'ineficàcia.....

Dependència emocional.....

És menor d'edat.....

Por que vaja a presó.....

No té cap efecte sobre el seu comportament...

Falta d'informació.....

		Tipus de maltractament		
MALTRACTAMENT FÍSIC	Amb objecte	Arma blanca	<input type="checkbox"/>	
		Arma de foc	<input type="checkbox"/>	
	Sense objecte	Un altre objecte (especifiqueu-lo ..	<input type="checkbox"/>	
		Intent d'estrangulació	<input type="checkbox"/>	
		Colps	<input type="checkbox"/>	
		Estirades de cabell	<input type="checkbox"/>	
		Espentes	<input type="checkbox"/>	
		Constriccions	<input type="checkbox"/>	
		Puntellons	<input type="checkbox"/>	
		Bufetades	<input type="checkbox"/>	
Arraps	<input type="checkbox"/>			
MALTRACTAMENT PSÍQUIC	Insults	<input type="checkbox"/>		
	Menyspreu	<input type="checkbox"/>		
	Li impedeix relacionar-se amb amigats i/o familiars	<input type="checkbox"/>		
	Amenaces de mort	<input type="checkbox"/>		
	Amenaces referents a la guàrdia i custòdia dels fills	<input type="checkbox"/>		
	Telefonades intimidatòries/vexatòries	<input type="checkbox"/>		
	Abandó econòmic	<input type="checkbox"/>		
	Persecució i assetjament	<input type="checkbox"/>		
	Expulsió de la llar	<input type="checkbox"/>		
	Xantatge econòmic	<input type="checkbox"/>		
No pot prendre decisions	<input type="checkbox"/>			
ABÚS SEXUAL	Exposició de genitals	<input type="checkbox"/>		
	Fel·lació	<input type="checkbox"/>		
	L'obliga a veure revistes i/o pel·lícules pornogràfiques.	<input type="checkbox"/>		
	Observació del cos nu	<input type="checkbox"/>		
	Penetració	Anal	<input type="checkbox"/>	
		Vaginal	<input type="checkbox"/>	
		D'objectes	<input type="checkbox"/>	
	Tocaments	Amb masturbació	<input type="checkbox"/>	
		Sense masturbació	<input type="checkbox"/>	
	Altres	<input type="checkbox"/>		
AGRESSIÓ SEXUAL	Penetració	Anal	<input type="checkbox"/>	
		Bucal	<input type="checkbox"/>	
		Vaginal	<input type="checkbox"/>	
	Agressió sense penetració	<input type="checkbox"/>		
	Introducció d'objectes	<input type="checkbox"/>		
Diverses agressions	<input type="checkbox"/>			
ASSETJAMENT SEXUAL	Verbal	Petició directa de tipus sexual	<input type="checkbox"/>	
		Insinuacions	<input type="checkbox"/>	
		Paraules obscenes	<input type="checkbox"/>	
	No verbal	Mirades	<input type="checkbox"/>	
		Gestos	<input type="checkbox"/>	
	Físic	Fregaments	<input type="checkbox"/>	
		Tocaments	<input type="checkbox"/>	
Proximitat física innecessària	<input type="checkbox"/>			

COMPLETAR NOMÉS EN LES SITUACIONS
DE MALTRACTAMENTS FÍSICS I/O PSICOLÒGICS

DURACIÓ

- Menys d'1 any
 1 a 5 anys
 5 a 10 anys
 Més de 10 anys

FREQÜÈNCIA

- Esporàdica.....
 Habitual.....
 Primera vegada..

TESTIMONIS DEL MALTRACTAMENT

- Fills/es menors d'edat sí no
 Fills/es majors d'edat sí no
 Amics/es sí no
 Veïns/es sí no
 Familiars sí no
 Desconeguts sí no

MENORS OBJECTE DEL MALTRACTAMENT

- Físic i psíquic sí no
 Psíquic sí no
 Abús sexual sí no

S'HA DENUNCIAT EL MALTRACTAMENT ALS/ES MENORS

- sí no no són procedents

RELACIONS AMB FAMÍLIA EXTENSA

- Bones
 Superficials
 Mala relació
 Cap relació

EXISTÈNCIA DE TEMPTATIVES DE RUPTURA AMB L'AGRESSOR

- sí no no procedescan

RESPOSTA DE L'AGRESSOR DAVANT DE LA TEMPTATIVA DE RUPTURA

- Amenaces De mort
 D'abandó econòmic
 Custòdia dels/es menors
 De suïcidi
 Promeses de canvi
 Indiferència
 Ell desitja la ruptura
 Intent D'homicidi/assassinat
 De suïcidi
 Persecució

DIAGNÒSTIC I PRONÒSTIC DE LA SITUACIÓ

.....

OBSERVACIONS

.....

Guia pràctica de recomanacions per a l'actuació contra la violència de gènere en l'àmbit policial*

Recomanacions:

- L'entrada en el domicili només serà legalment possible en el supòsit de l'existència d'un delictes flagrant o comptant amb el permís dels seus habitants, per la qual cosa bastarà amb el permís de la víctima.
- Restablir la calma, fent que cesse la violència, procurant la major separació física de l'agressor, garantint la seguretat immediata de la víctima.
- Tractar d'infondre calma i seguretat en la víctima, escoltant el seu relat i retenint les dades que es consideren més rellevants.
- Inspecció ocular del lloc on es va produir l'agressió, detallant de forma minuciosa els vestigis que pogueren evidenciar el desenvolupament dels fets.
- Si l'agressió s'ha produït amb algun instrument, es procedirà a la seua confiscació com a peça de convicció.
- Localització de testimonis directes o indirectes, i citació per a presa de declaració.
- Identificació de l'agressor, procedint a la seua detenció en el supòsit de l'existència d'un delictes de lesions.
- Invitació a la víctima a acompanyar-la a les dependències policials o al Centre Dona 24 Hores de Castelló, València o Alacant, a fi que pugua reflexionar sobre les decisions que cal prendre amb major llibertat i seguretat, informant-la sobre els recursos existents.
- Si hi ha lesions físiques, s'acompanyarà la víctima a un centre sanitari, on se li oferisca l'atenció necessària i s'emeta el corresponent comunicat de lesions, que s'adjuntarà a la denúncia, si n'hi haguera.
- Si la víctima desitja abandonar el seu habitatge, se li oferirà acompanyar-la al domicili d'amics o familiars, o al Centre Dona 24 Hores. En qualsevol cas, se li ajudarà en la recollida dels efectes personals que estime oportuns.
- Si la víctima no desitja presentar la denúncia, denunciaran els agents perquè es tracta d'un delictes o falta públics.

- Si la intervenció judicial s'inicia per presentació de la víctima en les dependències policials, se seguiran idèntics passos respecte a trasllat a centre mèdic, en el cas de lesions; assessorament i informació de recursos i servicis existents; acompanyament a domicili per a recollida de documentació i/o efectes personals; possibilitat de ser traslladada a domicili d'amics o familiars o al Centre Dona 24 Hores.
- A més s'informarà a la víctima dels drets bàsics que l'emparen:
- L'absència del domicili per temor a la seua integritat física, no suposa abandonó de la llar si denúncia abans de 30 dies des que es va produir el maltractament.
- La possibilitat d'adoptar mesures provisionalíssimes per part del jutge competent.
- Que poden denunciar-se tant les lesions físiques com les psíquiques.
- La conveniència d'acudir a un centre mèdic per a disposar de la comunicació de lesions.

1. Actuació policial en el lloc en què s'ha produït l'agressió

2. Actuació policial en les dependències policials

* Font: Policia Local de Fuenlabrada (Madrid), Ajuntament de San Fernando de Henares (Madrid), Policia Local d'Elx(Alacant), Institut Andalús de la Dona.

– Si la víctima manifesta temor a presentar la denúncia per les conseqüències posteriors que pogueren existir per a ella, se li oferirà la possibilitat que siguin els agents actuants els qui la presenten.

3. Entrevista amb la víctima

Independentment del lloc on es produísca la intervenció policial, es mantindrà una entrevista amb la víctima en un espai que li permeta preservar la seua intimitat i privacitat.

Durant el desenvolupament de l'entrevista es tindrà en compte:

- Intentar establir un bon contacte amb la víctima: empatia, escolta activa, posició pròxima i respectuosa.
- Ajudar-la a l'acció. Examinar amb ella el problema objectivament, no minimitzar ni dramatitzar, ajudant-la a la presa de decisions.
- L'entrevista ha de realitzar-se sense interrupcions.
- Explicar-los el perquè de cada pregunta abans de formular-la.
- Ajudar-la en la sistematització i posada en ordre de la informació facilitada.
- Estímul de la denúncia com a acció que es mamprén per a trencar una relació abusiva.
- No és convenient procedir a la presa de declaració immediatament, és millor que primer relate els fets i que es desfogue.

4. Tramitació de denúncies per la Policia Local

La recepció de la denúncia de la víctima per la policia local es produirà en les dependències de la unitat d'atestats i denúncies, garantint el major grau d'intimitat.

Atés el caràcter públic de les faltes i delictes de lesions, encara en el cas que la víctima no desitge denunciar els fets, escaurà la denúncia a través de la compareixença dels funcionaris actuants —o mitjançant escrit el més detallat possible— sempre que s'hi done alguna de les següents circumstàncies:

- Els policies han constatat els fets, en tot o en part.
- Hi ha algun testimoni d'estos.
- Es disposa de la comunicació de lesions.

Si la víctima és menor o incapac, denunciaran els agents encara que no ho desitge la víctima o els seus tutors, per tractar-se d'un delicte o falta pública i tractar-se de persones especialment protegides pel Ministeri Fiscal.

En les diligències que es realitzen constarà el màxim de dades (filiació completa de la víctima i dels implicats; temps de convivència; si han existit maltractaments anteriors i si van ser denunciats; relat minuciós dels fets; reflectir si es considera que els fets estan associats al consum d'alcohol, drogues o medicaments; domicili on residirà la víctima; en el cas de no tornar al domicili conjugal, reflectir si és per por a tornar a ser objecte de maltractaments; situació econòmica de les persones implicades; indicar si la víctima tem represàlies per part de l'agressor per haver denunciat el fet).

Segons els diferents supòsits, l'atestat podrà integrar-se de les següents diligències:

- Diligència d'inici d'actuacions.
- Acta de declaració dels agents quan hagen constatat, en tot o en part, els fets.
- Acta de declaració de la víctima.
- Acta d'informació de drets al perjudicat.
- Acta de declaració de testimonis.
- Acta de declaració del suposat agressor.
- Part de lesions i/o altres proves de l'agressió.
- Diligència-informe de denúncies per agressions anteriors.

S'esbrinarà si l'agressor disposa de llicència d'armes. En cas afirmatiu, serà requerit perquè deposite voluntàriament tals armes i la seua documentació en les dependències judicials, amb l'objecte de remetre-les a la intervenció d'armes de la Guàrdia Civil. En cas de negar-s'hi, es farà constar en diligències perquè l'autoritat judicial adopte les mesures oportunes.

En els supòsits de denúncies per la víctima, es farà entrega a esta de:


- Còpia de la denúncia.
- Fotocòpia del comunicat de lesions.
- Full informatiu dels drets que l'assistixen com a víctima de suposat delictes violent.
- Full informatiu sobre el Centre Dona 24 Hores de la seua província, i sobre els recursos i servicis existents en el municipi.

Una vegada finalitzat l'atestat, i amb les dades obtingudes durant l'actuació policial, es redactarà un informe dirigit al Centre Dona 24 hores de Castelló, València o Alacant, a fi de poder realitzar la valoració de la situació familiar i social, i poder actuar en conseqüència i s'elaborarà el qüestionari estadístic d'atenció a les víctimes de maltractaments que permetran analitzar les dimensions del problema de violència de gènere en el municipi.

Quan es donen les mesures cautelars dictades pel jutge, caldrà d'informar a les forces i cossos de seguretat de l'estat, sobre les mesures adoptades, a fi de poder realitzar correctament el seguiment i les intervencions que siguen necessàries, facilitant per a això una fotografia de l'agressor que en permeta una ràpida identificació.

5. Finalització de les actuacions

**6. Model
de denúncia
davant del Cos
Nacional de Policia
en supòsits
de violència
domèstica**

		MINISTERI DE L'INTERIOR Direcció General de la Policia Comissaria Provincial València, Castelló, Alacant	
Registre eixida Núm.: Data: Hora: Instructor: Secretari:		Brigada Provincial de Policia Judicial U.D.E.V. Servici d'Atenció a la Família	
DENÚNCIA POR MALTRACTAMENTS I/O VIOLÈNCIA DOMÈSTICA			
Denunciant i/o víctima Cognoms: Nom: Lloc /Data naixement: Nacionalitat: Nom pare/mare: Domicili: Telèfons contacte: DNI núm. NIE núm. Altres:			
Autor/agressor Cognoms: Nom: Lloc /Data naixement: Nacionalitat: Nom pare/mare: Domicili: Telèfons contacte: DNI núm. NIE núm. Altres:			
Situació legal víctima/agressor Relació de parentiu: Duració: Relació de parella de fet: Documentació que acredite la relació: Procediments judicials anteriors per maltractaments:			
Situació familiar víctima/agressor Fills fruit de la relació: Filiació 1º: Lloc/Data naixement: Filiació 2º: Lloc/Data naixement: Filiació 3º: Lloc/Data naixement: Fills fruit d'una altra relació: Filiació 1º: Lloc/Data naixement:			
Tractament mèdic rebut Ha necessitat assistència facultativa: Centre sanitari: Part facultatiu: Necessita tractament mèdic posterior: Ingrés hospitalari: Informes mèdics anteriors per agressions:			

Informació prèvia de si desitja advocat/a del torn d'ofici

Declaració de la denunciant i/o víctima

(Relació detallada i circumstanciada dels fets actuals que cal denunciar)

Antecedents de violència en l'àmbit familiar (habitualitat-art. 153 del C.P.)

Disposa l'agressor d'armes?

Situació personal de la víctima arran de la violència domèstica:

Desitja abandonar el seu domicili?

Familiars o amistats que puguin acollir-la:

Desitja arrellegar model d'escrit de mesures prèvies a la separació o divorci?

Desitja contactar amb el servei d'assistència jurídica del Col·legi d'Advocats per a un lletrat que l'assistisca en la presentació de la petició davant del jutjat de família o de primera instància i posterior tramitació de la demanda de separació o divorci, si és procedent, denúncia o querella?

Desitja que s'adopten mesures especials de protecció i de caràcter cautelar per part del jutjat?

Mesures de protecció que poden ser adoptades:

– *Prohibició de residir en un determinat lloc, barri, municipi, província o una altra entitat local, o comunitat autònoma.*

Desitja que s'adopti esta mesura?

En quins llocs, barris, municipis, províncies o entitats locals o CCAA desitja s'estenga la mesura de prohibició?

– *Prohibició d'acudir a determinats llocs, barris, municipis, províncies o altres entitats locals o comunitats autònomes.*

Desitja que s'adopti esta mesura?

A quins llocs, barris, municipis, províncies o entitats locals o CCAA desitja que s'estenga la mesura?

– *Prohibició d'aproximar-se o comunicar-se amb determinades persones.*

Desitja que s'adopti esta mesura? La mesura se podrà estendre a les persones que designe la víctima que per la seua especial relació amb ella podrien veure's afectades per estos fets a fi que s'efectue un control que l'agressor no s'aproxima a les que designe el denunciant.

Identitat de la persona a qui sol·licita s'estenga la mesura i relació amb la denunciant:

Domicili:

Motius perquè entén que cal estendre esta mesura a la persona citada:

Observacions

(Altres dades d'interés que ha d'aportar el/la denunciant)

(Firma actuants)

ACTUACIONES POLICIALES EFECTUADAS

D'informació a la víctima

Entrega a la víctima del Manual sobre la Violència contra les Dones. Informatiu editat per la Direcció General de la Dona de la Conselleria de Benestar Social

- Informació de Drets al Perjudicat o Ofés.
- Llei 35/1995, d'11 de desembre d'ajuda i assistència a les víctimes de delictes violents i contra la llibertat sexual.
- Art. 544 de la L.E.Cr. (Ley 14/99), sobre mesures de protecció personal.
- Possibilitat d'interessar advocat d'ofici en el Col·legi d'Advocats.
- Art. 771 de la L.E.C. sobre mesures provisionals prèvies a la demanda de nul·litat, separació o divorci.
- Possibilitat de recollir en estes dependències policials el model d'escrit de mesures prèvies a la separació o divorci contingut en el manual contra el maltractament.
- Informació d'assistència en el Centre Dona 24 Hores de Alacant, València o Castelló. (Assessorament legal, assistència psicològica, centres d'acollida).
- Informació assistència servicis socials que disposa segons lloc de residència, així como altres servicis, centres de salut, associaciones específiques, etc.

De protecció i ajuda a la víctima

(Marque's el que escaiga)

- Trasllat de víctima a centre hospitalari, en el cas que no haguera sigut atesa mèdicament sí o no
- Protecció a la denunciant perquè puga recollir els seus efectes personals del domicili familiar on no desitja estar-se. sí o no
- Trasllat al centre d'acollida. sí o no

D'investigació

- Realització d'inspecció ocular tècnica policial: sí o no
- Intervenció de mostres i vestigis per part de la policia tècnica de proximitat:
- Intervenció d'armes: sí o no
- Tramitació d'expedient governatiu per retirar la llicència d'armes:

Declaració de testimonis

Filiació 1º:

Telèfon:

Filiació 2º:

Telèfon:

Relació del testimoni amb la víctima i/o agressor

(Firma testimoni - actuants)

Situació policial del presumpte agressor

(Marque's el que escaiga)

DETINGUT (S'adjunta diligència de Informació de Drets per separat), que és posat a disposició judicial, atesa la gravetat de les imputacions.

DETINGUT (S'adjunta diligència d'Información de Drets per separat), amb posada en llibertat amb càrrecs i sent advertit de la seua obligació de comparèixer davant de l'Autoritat Judicial, que a este efecte el requerisca.

DECLARACIÓ, com a testimoni, a fi de comprovar la veracitat dels fets denunciats.

Declaració del pressumpte agressor com a detingut

Data:

Hora:

Delictes que se li imputen:

Assistència lletrada:

Desitja prestar declaració:

Sobre les generals de la llei:

Fets que motiven les presents:

MANIFIESTA:

(Firma actuants)

INFORME

Antecedents policials de l'agressor

Per altres delictes:

Per violència domèstica anterior:*

REMISSIÓ DE LES ACTUACIONS



Autoritat Judicial: (Indique's Jutjat Instrucció de Guàrdia o Jutjat de maltractaments)

Firmat: Instructor

Secretari

*Fer constar possibles situacions ocorregudes amb anterioritat i si han sigut denunciades per a determinar si existix, o no, la quotidianitat de l'art. 153 CP.

**7. Model
de denúncia
davant de
la Guàrdia Civil
en supòsits
de violència
domèstica**

	DIRECCIÓ GENERAL DE LA GUÀRDIA CIVIL COMANDÀNCIA	
Puesto de Diligència policial		
DENÚNCIA PER MALTRACTAMENTS I/O VIOLÈNCIA DOMÈSTICA		
Denunciant		
Cognoms:	Nom:	
DNI:	Nacionalitat:	
Data de naixement	Lloc de naixement	
Nom del pare:		
Nom de la mare:		
Localitat i província de domicili:		
Domicili:	Telèfon:	
Autor/agressor		
Cognoms:	Nom:	
DNI:	Nacionalitat:	
Data de naixement		
Lloc de naixement		
Nom del pare		
Nom de la mare		
Localitat i província de domicili		
Domicili:	Telèfon:	
Exposició fets que se denuncien:		
Relació parentiu víctima/agressor:		
Cònjuges:	Data de convivència	
Companys sentimentals:		
Altres:		
Observacions: adjuntat documentació que poguera acreditar la relació expresada		
Relació fills:		
Cognoms:	Nom:	
DNI:	Nacionalitat:	
Data de naixement		
Lloc naixement:		
Nom del pare:		
Nom de la mare:		
Localitat i província de domicili:		
Domicili:	Telèfon:	

Cognoms: Nom:
DNI: Nacionalitat:
Data naixement:
Lloc naixement:
Nom del pare:
Nom de la mare:
Localitat i província de domicili:
Domicili: Telèfon:
Observacions: fer constar si són fills de la relació existent entre víctima i agressor.

Assistència mèdica:

Requerix assistència mèdica:
Requerix ingrés hospitalari:
Hospital o centre mèdic on és assistida:
S'adjunta informe mèdic
Té en el seu poder informes mèdics d'agressions sofrides amb anterioritat:
Observacions: és convenient adjuntar informes mèdics relatius a agressions anteriors.

Denúncies d'agressions presentades amb anterioritat:

Sí Nombre:
No
Denúncies anteriors:
Data: Unitat que va rebre la denúncia:
Autoritat judicial competent
Sentència: Sí No
Observacions: repetir tantes com hagen sigut interposades

Mesures que estima oportunes la víctima que han de ser preses:

Antecedents de violència en l'àmbit familiar (habitualitat-art. 153 del C.P.)

Disposa l'agressor d'armes?

Situació personal de la víctima arran de la violència domèstica:

Desitja abandonar el seu domicili?

Familiars o amistats que puguen acollir-la:

Desitja model d'escrit de mesures prèvies a la separació o divorci?

Desitja contactar amb el servei d'assistència jurídica del Col·legi d'Advocats per a un lletrat que l'assistisca en la presentació de la petició davant del jutjat de família o de primera instància i posterior tramitació de la demanda de separació o divorci, si és procedent, denúncia o querella?

Desitja que s'adopten mesures especials de protecció i de caràcter cautelar per part del Jutjat?

Mesures de protecció que poden ser adoptades:

– *Prohibició de residir en un determinat lloc, barri, municipi, província o una altra entitat local, o comunitat autònoma.*

Desitja que s'adopti esta mesura?

En quins llocs, barris, municipis, províncies o entitats locals o CCAA on desitja que s'estenga la mesura de prohibició?

– *Prohibició d'acudir a determinats llocs, barris, municipis, províncies o altres entitats locals o comunitats autònomes.*

Desitja que s'adopti esta mesura?

A quins llocs, barris, municipis, províncies o entitats locals o CCAA desitja que s'estenga la mesura?

– *Prohibició d'aproximar-se o comunicar-se amb determinades persones.*

Desitja que s'adopti esta mesura? La mesura es podrà estendre a les persones que designe la víctima que per la seua especial relació amb esta podrien veure's afectades per estos fets a fi que s'efectue un control que l'agressor no s'aproxima a les que designe el denunciant:

Domicili:

Motius per què entén que cal estendre esta mesura a la persona citada:

Inspecció ocular

Si

No

Observació: adjuntar acta d'inspecció ocular.

Instruments o proves de convicció que s'arrepleguen:

Observació: ressenyar aquells instruments que hagueren sigut utilitzats per a la comissió del fet denunciat.

ACTUACIONES POLICIALES EFECTUADAS

D'informació a la víctima

Entrega a la víctima del *Manual sobre la violència contra les dones*, editat per la Direcció General de la Dona de la Conselleria de Benestar Social

– Informació de drets al perjudicat o ofés.

– Llei 35/1995, d'11 de desembre d'ajuda i assistència a les víctimes de delictes violents i contra la llibertat sexual.

– Art. 544 de la L.E.Cr. (Ley 14/99), sobre mesures de protecció personal

– Possibilitat d'interessar advocat d'ofici en el Col·legi d'Advocats.

– Art. 771 de la L.E.C. sobre mesures provisionals prèvies a la demanda de nul·litat, separació o divorci.

– Possibilitat de recollir en les mateixes dependències policials el model d'escrit de mesures prèvies a la separació o divorci contingut en el manual contra el maltractament.

- Informació d'assistència en el Centre Dona 24 Hores d'Alacant, València o Castelló. (Assessorament Legal, Assistència Psicològica, Centres d'Acollida)

- Informació assistència Servicis Socials que disposa segons lloc de residència, així com altres servicis, centres de salut, associacions específiques, etc.

De protecció i ajuda a la víctima

(Marque's el que escaiga)

- Trasllat de víctima a centre hospitalari, en el cas que no haguera sigut atesa mèdicament. sí o no

- Protecció a la denunciant perquè pugua arregar els seus efectes personals del domicili familiar on no desitja estar. sí o no

- Trasllat al centre d'acollida. sí o no

D'investigació

- Realització d'inspecció ocular tècnica policial: sí o no

- Intervenció de mostres i vestigis per part de policia tècnica de proximitat:

- Intervenció d'armes: sí o no

- Tramitació expedient governatiu per a retirar la llicència d'armes:

Observacions:

NOTA: es faran constar aquelles circumstàncies que s'estimen oportunes i que no hagueren sigut reflectides en els apartats anteriors (armes, d'altres).

A _____, _____ de _____ de 200__

Firma dels instructors

Firma del denunciant

Segell de la dependència

8. Model de denúncia davant de la Policia Local en supòsits de violència domèstica

Excm. Ajuntament de	
Policia Local	
Registre eixida Núm.:	Policia Local
Data: Hora:	
Instructor:	Servei d'Atenció a la Família
Secretari:	
DENÚNCIA PER MALTRACTAMENTS I/O VIOLÈNCIA DOMÈSTICA	
Denunciant i/o víctima	
Cognoms:	Nom:
Lloc/Data naixement:	Nacionalitat:
Nom pare/mare:	
Domicili:	
Telèfons contacte:	
DNI núm.	NIE núm.
Altres:	
Autor/agressor	
Cognoms:	Nom:
Lloc/Data naixement:	Nacionalitat:
Nom pare/mare:	
Domicili:	
Telèfons contacte:	
DNI núm.	NIE núm.
Altres:	
Situació legal víctima/agressor	
Relació de parentiu:	Duració:
Relació de parella de fet:	
Documentació que acredite la relació:	
Procediments judicials anteriors per maltractaments:	
Situació familiar víctima/agressor	
Fills fruit de la relació:	
Filiació 1º:	Lloc/Data naixement:
Filiació 2º:	Lloc/Data naixement:
Filiació 3º:	Lloc/Data naixement:
Fills fruit d'una altra relació:	
Filiació 1º:	Lloc/Data naixement:
Tractament mèdic rebut	
Ha necessitat assistència facultativa:	
Centre sanitari:	
Comunicat facultatiu:	
Necessita tractament mèdic posterior:	
Ingrés hospitalari:	
Informes mèdics anteriors per agressions:	

Informació prèvia de si desitja advocat/a del torn d'ofici

Declaració de la denunciant i/o víctima

(Relació detallada i circumstanciada dels fets actuals que cal denunciar)

Antecedents de violència en l'àmbit familiar (habitualitat-art. 153 del C.P.)

Disposa l'agressor d'armes?

Situació personal de la víctima arran de la violència domèstica:

Desitja abandonar el seu domicili?

Familiars o amistats que puguen acollir-la:

Desitja recollir model d'escrit de mesures prèvies a la separació o divorci?

Desitja contactar amb el servei d'assistència jurídica del Col·legi d'Advocats per a un lletrat que l'assistisca en la presentació de la petició davant del jutjat de família o de primera instància i posterior tramitació de la demanda de separació o divorci, si és procedent, denúncia o querella?

Desitja que s'adopten mesures especials de protecció i de caràcter cautelar per part del jutjat?

Mesures de protecció que poden ser adoptades:

– *Prohibició de residir en un determinat lloc, barri, municipi, província o una altra entitat local, o comunitat autònoma.*

Desitja que s'adopti esta mesura?

En quins llocs, barris, municipis, províncies o altres entitats locals o CCAA desitja que s'estenga la mesura de prohibició?

– *Prohibició d'acudir a determinats llocs, barris, municipis, províncies o altres entitats locals o comunitats autònomes.*

Desitja que s'adopti esta mesura?

A quins llocs, barris, municipis, províncies o altres entitats locals o CCAA desitja que s'estenga la mesura?

– *Prohibició d'aproximar-se o comunicar-se amb determinades persones.*

Desitja que s'adopti esta mesura? La mesura es podrà estendre a les persones que designe la víctima que per la seua especial relació amb esta podrien veure's afectades per estos fets a fi que s'efectue un control que l'agressor no s'aproxima a les que designe el denunciant.

Identitat de la persona a qui sol·licita que s'estenga la mesura i relació amb la denunciant:

Domicili:

Motius por què entén que cal estendre esta mesura a la persona citada:

Observacions

(Altres dades d'interés a aportar pel/la denunciante)

(Firma actuants)

ACTUACIONES POLICIALES EFECTUADAS

D'informació a la víctima

Entrega a la víctima del *Manual sobre la violència contra les dones*. Editat per la Direcció General de la Dona de la Conselleria de Benestar Social

- Informació de drets al perjudicat o ofés.
- Llei 35/1995, d'11 de desembre d'ajuda i assistència a les víctimes de delictes violents i contra la llibertat sexual.
- Art. 544 de la L.E.Cr. (Ley 14/99), sobre mesures de protecció personal
- Possibilitat d'interessar advocat d'ofici en el Col·legi d'Advocats.
- Art. 771 de la L.E.C. sobre mesures provisionals prèvies a la demanda de nul·litat, separació o divorci.
- Possibilitat d'arreplegar en les mateixes dependències policials el model d'escrit de mesures prèvies a la separació o divorci contingut en el manual contra el maltractament.
- Informació d'Assistència en el Centre Dona 24 Hores d'Alicant, València o Castelló. (assessorament legal, assistència psicològica, centres d'acollida)
- Informació assistència Servicis Socials que disposa segons lloc de residència, així com altres servicis, Centres de Salut, Associacions específiques, etc.

De protecció i ajuda a la víctima

(Marque's el que escaiga)

- Trasllat de víctima a centre hospitalari, en el cas que no haguera sigut atesa mèdicament sí o no
- Protecció a la denunciante perquè pugua recollir els seus efectes personals del domicili familiar on no desitja estar. sí o no
- Trasllat al centre d'acollida. sí o no

D'investigació

- Realització d'inspecció ocular tècnica policial: sí o no
- Intervenció de mostres i vestigis per part de policia tècnica de proximitat:

- Intervenció d'armes: sí o no
- Tramitació expedient governatiu per a retirar la llicència d'armes:

Declaració de testimonis

Filiació 1º:

Telèfon:

Filiació 2º:

Telèfon:

Relació del testimoni amb la víctima i/o agressor

(Firma testimoni - actuants)

Situació policial del presumpte agressor

(Marque's el que escaiga)

DETINGUT (S'adjunta diligència d'informació de drets per separat), que és posat a disposició Judicial, atesa la gravetat de les imputacions.

DETINGUT (S'adjunta diligència d'informació de drets per separat), amb posada en llibertat amb càrrecs i sent advertit de la seua obligació de compareixer davant de l'autoritat judicial, que a este efecte li requerisca.

DECLARACIÓ, en qualitat de testimoni, a fi de comprovar la veracitat dels fets denunciats.

Declaració del pressumppte agressor com a detingut

Data:

Hora:

Delictes que se li imputen:

Assistència lletrada:

Desitja prestar declaració:

Sobre les generals de la llei:

Fets que motiven les presents:

MANIFESTA:

(Firma actuants)

INFORME

Antecedents policials de l'agressor

Per altres delictes:

Per violència domèstica anterior:*

REMISSIÓ DE LES ACTUACIONS

Autoritat Judicial: (Indique's Jutjat Instrucció de Guàrdia o Jutjat de maltractaments)

Firmado: Instructor

Secretari

*Fer constar possibles situacions ocorregudes amb anterioritat i si han sigut denunciades per a determinar si existix, o no, la habitualitat de l'art. 153 CP.

